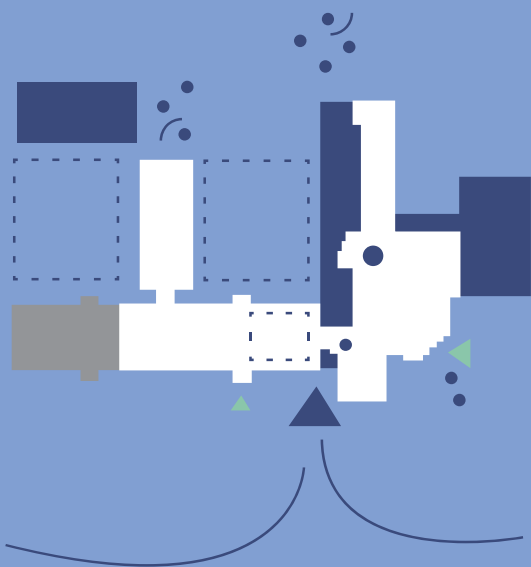


ATNAUJINKIME MOKYKLĄ KARTU

*Metodinės rekomendacijos
rengiant ir įgyvendinant
bendrojo ugdymo mokyklų
funkcinius ir erdvinius pokyčius*



*Projekto "XX a. Architektūra: holistinis
vertinimas ir tvarus saugojimas" dalis*

ĮVADAS

Leidiny s skirtas bendrojo ugdymo mokyklų bendruomenėms, administratoriams ir steigėjams, kurie planuoja mokyklas atnaujinti atsižvelgdami šiuolaikinės edukacijos erdvinius ir funkcinius poreikius.

Rekomendacijos parengtos vadovaujantis šiuolaikinės mokyklos samprata, nacionaline ir tarptautine gerąja praktika, valstybės deklaruotais siekiais diegti aukštos kokybės švietimą.

Čia rasite rekomendacijas, kaip pasiruošti mokyklos projektavimo etapui pasitelkiant pastato funkcinę analizę, įvertinant jo atitikimą galiojantiems reikalavimams, pasiūlymus kaip atlikti darbuotojų ir moksleivių apklausas bei kūrybines dirbtuves. Remiantis pateikiamomis 14 pokyčių programų, įsivertinti kiek konkretus mokyklos kompleksas atitinka šiuolaikinei mokyklai būdingas fizinės mokymo aplinkos savybes ir pasirinkti prioritетines pokyčių kryptis. Taip pat pateikiamas šių rekomendacijų taikymo pavyzdys pasitelkiant vieną iš viešųjų mokyklų.

I SKYRIUS

*14 POKYČIU
PROGRAMŲ*

MOKYKLA VISIEMS

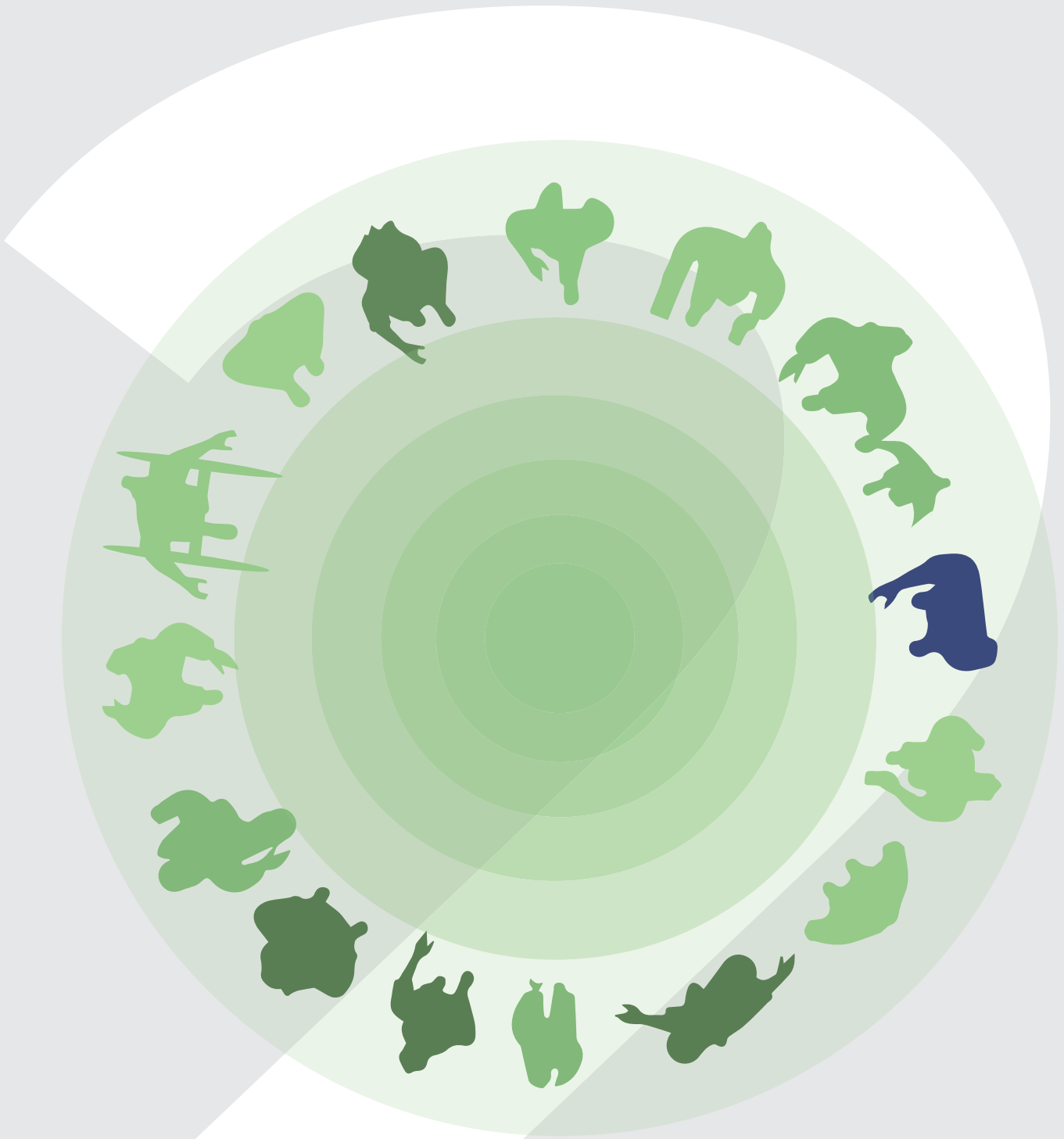
Lietuvos Respublika 2010 m. ratifikavo 2006 m. Jungtinių Tautų Niujorke priimtą Neįgaliųjų teisių konvenciją, kurios tikslas – skatinti ir užtikrinti visų asmenų su negalia visapusišką ir lygiateisį naudojimąsi visomis žmogaus teisėmis ir pagrindinėmis laisvėmis, taip pat skatinti pagarbą šių asmenų prigimtiniam orumui. Mokymosi aplinka visame mokyklos pastate, jį supančioje teritorijoje ir patenkant į teritoriją bei pastatą turi būti sukurta taip, kad sudarytų vienodas galimybes naudotis visiems neišskiriant jų pagal galimybes.

Visos šalies mokyklos Švietimo įstatymu įpareigos vykdėti įtraukujį ugdymą. Tai reiškia, kad mokymosi fizinė aplinka turi būti tokia, kad joje mokytis kartu galėtų visi mokiniai, nepriklausomai nuo jų individualių poreikių ar turimų negalių.

Mokyklų pastatų prieinamumas įgyvendinamas vadovaujantis nacionaliniu statybos techniniu reglamentu „Statinių prieinamumas“ (STR 2.03.01:2019 ar jį pakeitusiu) ir perimtu Europos standartu „Apstatytosios aplinkos prieinamumas ir tinkamumas naudoti“ (LST EN 17210:2021, ISO 21542:2021 ar jį pakeitusiu).

Specialiųjų ugdymosi poreikių ir negalią turintiems mokiniams ypatingą reikšmę turi galimybė naudotis individualiomis mokymosi ir konsultacijų vietomis, tinkamai išvystyta mokinio gerovės specialistų darbo aplinka, skirtingi sensoriniai kambariai, tylos ir atsitraukimo vietos, informacinės priemonės palengvinančios orientavimąsi pastate, tinkamas patalpų dirbtinis apšvietimas ir natūralus apšvietumas, permatomumo balansas (pav., skaidrios durys ar pertvaros naudingos klausos negalią turintiems, bet gali kelti pavojų silpnesnio regėjimo žmonėms), fizinių barjerų nebuvimas ar jų pažymėjimas spalvomis, vertikalaus judėjimo pastate alternatyvos (laiptai, pandusai, liftai), su kūno spalva kontrastuojančios spalvos (naudingos bendraujant gestų kalba). Tačiau visos šios funkcijos ir savybės yra naudingos ir mokiniams bei darbuotojams neturintiems specialiųjų poreikių ar negalių. Todėl reikėtų siekti ugdymo pastate įgyvendinti aplinkos visiems principus (lygių galimybių, lankstumo, paprasto ir intuityvaus naudojimo, tinkamos informacijos, nesėkmės tolerancijos, mažiausių fizinių jėgų sąnaudų, tinkamo dydžio ir erdvės) dar iki mokinio su konkrečiais specialiaisiais poreikiais atsiradimo joje.

Siekiant patenkinti skirtingus poreikius tikslinga siekti edukacinės aplinkos tipologinės įvairovės, kad kiekvienas pagal ilgalaikius poreikius ar momentines nuotaikas galėtų rasti sau tinkamą erdvę mokytis, patirti ar ilsėtis.



MES MOKYKLA!

Ši pokyčių programa susijusi su kiekvienos mokyklos, kaip unikalios besimokančios bendruomenės tapatumu ir jo išraiška fizinėje aplinkoje. Kiekviena mokykla yra unikalus darinys su savo vertybėmis, nuostatomis, siekais ir su tuo susijusiomis veiklomis. Nors švietimas bendrojo ugdymo mokyklose vykdomas pagal nustatytas ugdymo programas, bet išlieka galimybė kiekvienai mokyklai formuoti savitą kultūrą, organizacijos tapatumą, kurį svarbu išreikšti, reprezentuoti mokyklos aplinkoje, jos fizinėje erdvėje. Mokyklos identitetą atitinkanti ir tai aiškiai išreiškianti aplinka gali stimuliuoti, motyvuoti ir padrąsinti bendruomenės narius, suteikti jiems pasididžiavimo, ramybės, saugumo ir tapatinimosi su mokykla jausmą.

Mokyklos reprezentatyvumas priklauso jos tapatumo (vertybių ir siekių) raiškaus parodymo. Kartu su aiškia švietimo poreikius atitinkančia funkcija, įgyvendinta mokyklos pastate, išraiškingas jos misijos, vizijos, vertybių atskleidimas tai atitinkamu dizainu skatina estetinius ir socialinius mokinių, mokytojų, tėvų ir aplinkinės bendruomenės įgūdžius.

Mokyklos tapatumas gali būti išreikšiamas formuojant konkrečios mokyklos savitumą atliepiančias erdves. Pavyzdžiui, jei mokykla akcentuoja vaizduojamojo meno ugdymą, tai projektuojamos dailės studijos su specifine įranga, medžiagų ir priemonių sandėliu, įrengiamos ekspozicinės erdvės; jei mokyklai ypač svarbus scenos menų kompetencijų ugdymas, tai projektuojama teatro ar šokio salė su joms būtinomis papildančiomis funkcijomis ir patalpomis; jei mokykla orientuojasi į „žalios mokyklos“ koncepciją, tuomet numatomi augalų auginimo plotai, kompostavimo vietos ir įranga, atsinaujinančių energijos šaltinių eksperimentinė erdvė. Mokyklos tapatumą galima išreikšti ir kitais būdais:

- aplinkos dizaino elementais, informaciniais ženklais (pav., mokyklos pavadinimo užrašu, mažąja architektūra, kraštovaizdžio elementais);
- architektūriniais elementais (jeiga, vartais, portalu, bokštu), meno objektais (skulptūromis, sienų tapyba, paveikslais, gobelenais, instaliacijomis);
- besimokančiųjų pasiekimų ekspozicijomis;
- informacine grafika (moto, logotipais, vertybinių sąvokų debesimis, orientavimosi pastate sistema);
- įkvėpiančiu, estetišku dizainu.

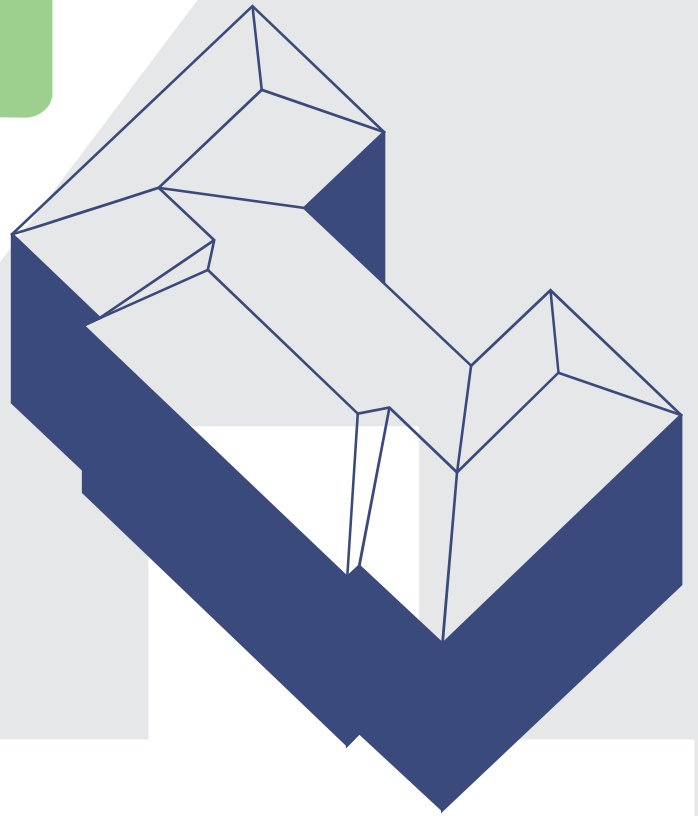
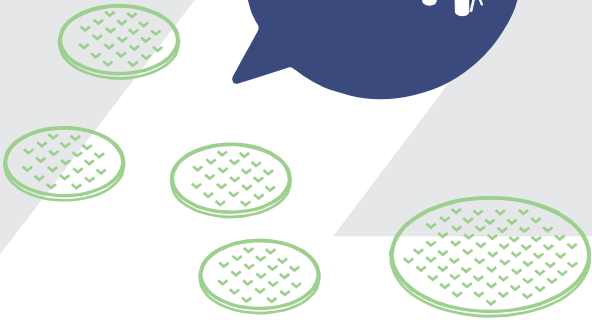


TVARUMAS

Tvarumas (angl. sustainability; sąvoka pirmą kartą pavartota 1987 m. Jungtinių tautų Pasaulinės aplinkos ir plėtros komisijos paskelbtame pranešime „Mūsų bendra ateitis“, angl. „Our Common Future“), – ilgalaikis procesas, siekiant pasiekti ilgalaikį gerovės ir vystymosi lygį, kuris atitiktų dabarties kartos poreikių tenkinimą, nekenkiant ateities kartoms. Tvarumo praktikos dažniausiai siejamos su gamtos apsauga ir klimato kaitos prevencija, tačiau remiantis 2015 metais Jungtinių tautų priimtais 17 tvaraus vystymo tikslų (SDGs) apima ir skurdo mažinimo bei teisingo maisto paskirstymo, gerovės bei sveikatos, kokybiško švietimo prieinamumo, lyčių lygių galimybių, švaraus vandens ir energijos prieinamumo, nelygybės mažinimo ir teisingo užmokesčio, ekonominio augimo ir inovacijų skatinimo, tvarių miestų ir jų bendruomenių vystymą, atsakingą vartojimą ir net taiką, teisingumą bei bendradarbiavimą siekiant visų šių tikslų.

Dauguma mokyklų bendruomenių šiuos tikslus nuolat apmąsto ir yra integruvusios į mokyklos ugdymo procesą ir kasdienį gyvenimą (pav., rūšiavimas, kompostavimas, gamtos laboratorijos, sąmoningo vartojimo programos).

Šia pokyčių programa siekiama atkreipti dėmesį į mokyklos pastatytos aplinkos atitikimą šiems tikslams. Pirmenybė teiktina esamų mokyklos pastatų atnaujinimui ir pritaikymui, vengiant naujų pastatų statybos. Statybinėms konstrukcijoms naudotini atsinaujinantys išteklių (pav., mediena). Diegtina natūralaus vėdinimo sistema (vengiant oro kondicionavimo), atsinaujinančios energijos gamybos įranga. Planuojant mokyklos erdves ir funkcijas jose diegti sveiką gyvenseną, lygias galimybes, lyčių lygybę, santaiką ir bendradarbiavimą skatinantys veiklos modeliai. Mokyklos atvirumo teritorinei bendruomenei mastas taip pat gali prisidėti prie tvarumo tikslų įgyvendinimo.



IŠORĖS IR VIDAUS DIALOGAS

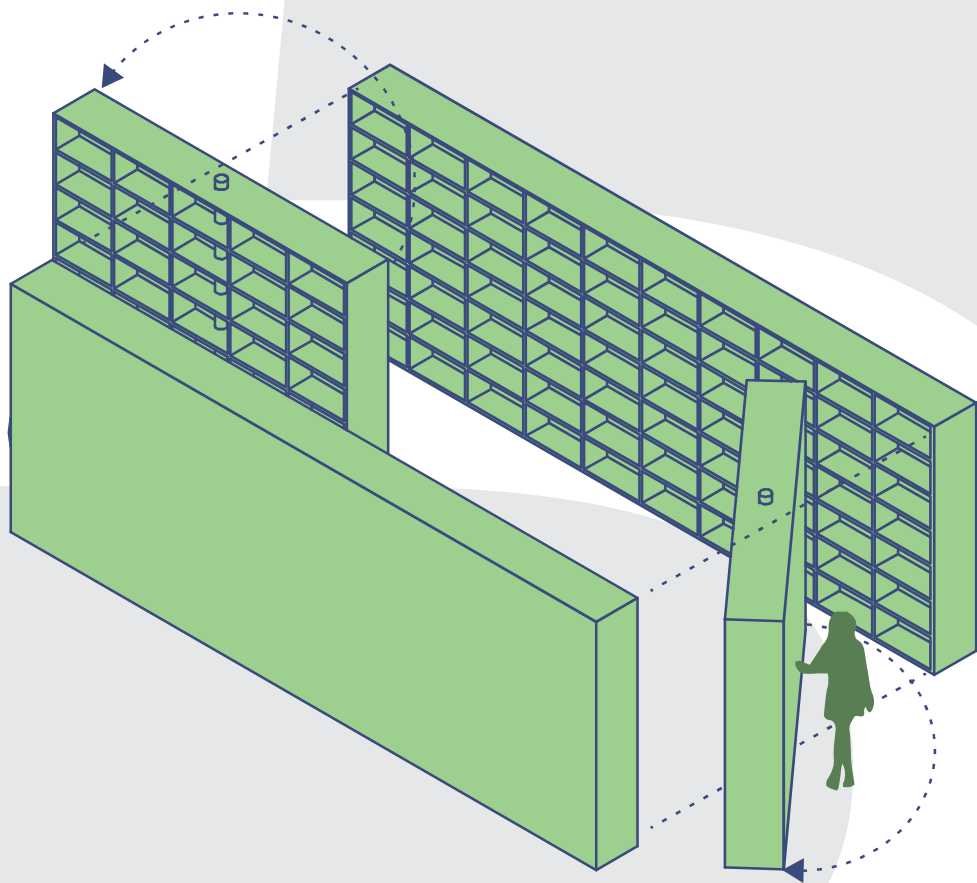
Mokyklos sklype gali vykti edukaciniai ir sporto užsiėmimai, vykdomi gamta pagrįsti eksperimentai. Sklypas naudotinas aktyviam ir pasyviam poilsiui, bendravimui, želdiniams, dviračių ir pėsčiųjų prieigoms įrengti. Taip pat turi būti įrengtos aptarnaujančio transporto privažiavimas ir ūkinė zona. Šiuolaikinės mokyklos bendruomenė gali įrengti aplinką taip, kad ji geriausiai atlieptų ugdymo prioritetus ir vietos bendruomenės poreikius. Įrengus tinkamą teritorijos kontrolės sistemą, pamokų metu infrastruktūrą naudoti ugdymui, o po jų - saugiai ir tausojančiai gali pasinaudoti gyventojai.

1. Priklausomai nuo mokinių skaičiaus ir ugdymo pakopos sporto aikštyną sudaro 1000-3450 kv. m aikštės ir 100 m bėgimo takas. Jei mokykla veiklą pradeda ne mokslo paskirties pastate, ugdymo infrastruktūrą galima naudoti ir esančią kitoje vietoje. Siekiant naudoti aikštynus visus metus, įrengiamas šildymas, laikinos pripučiamos konstrukcijos.

2. Nors sodininkystė, daržininkystė, gėlininkystė yra vienos ankstyviausių veiklų mokyklų aplinkose, šiandien šios veiklos įgyja naujų sąsajų su ugdymu (pav., gamta grįsti eksperimentai, tvarumo veiklos). Atsižvelgiant į šiuolaikinę gyvūnų teisių politiką ir elgesio etiką gyvulininkystė mokyklos teritorijoje nerekomenduojama.

3. Lauko klasių aplinka turi tenkinti ugdymo proceso poreikius ir atliepti klimato ypatumus. Buvimas lauke patrauklesnis jaunesniems moksleiviams, todėl rekomenduojama pirmas klases įrengti pirmame aukšte, greta jų įrengiant lauko terasą. Vyresniems skirtos lauko klasių terasos ar paviljonai gali būti išdėstytos arčiau ramaus poilsio erdvių. Taip ši įranga galėtų būti naudojama ir edukacijai ir poilsiui.

4. Rekreacinės erdvės skirstomos į aktyvaus ir ramaus poilsio. Skirtingoms amžiaus grupėms reikėtų numatyti atskiras poilsio erdves. Esant galimybei dalis mokyklos sklypo gali būti skirta įrengti miesto viešąją erdvę, kuri sudarytų sąlygas kurti tampresnę mokyklos ir teritorinės bendruomenės ryšį, tai reiškia ir saugesnę aplinką jaunimui.



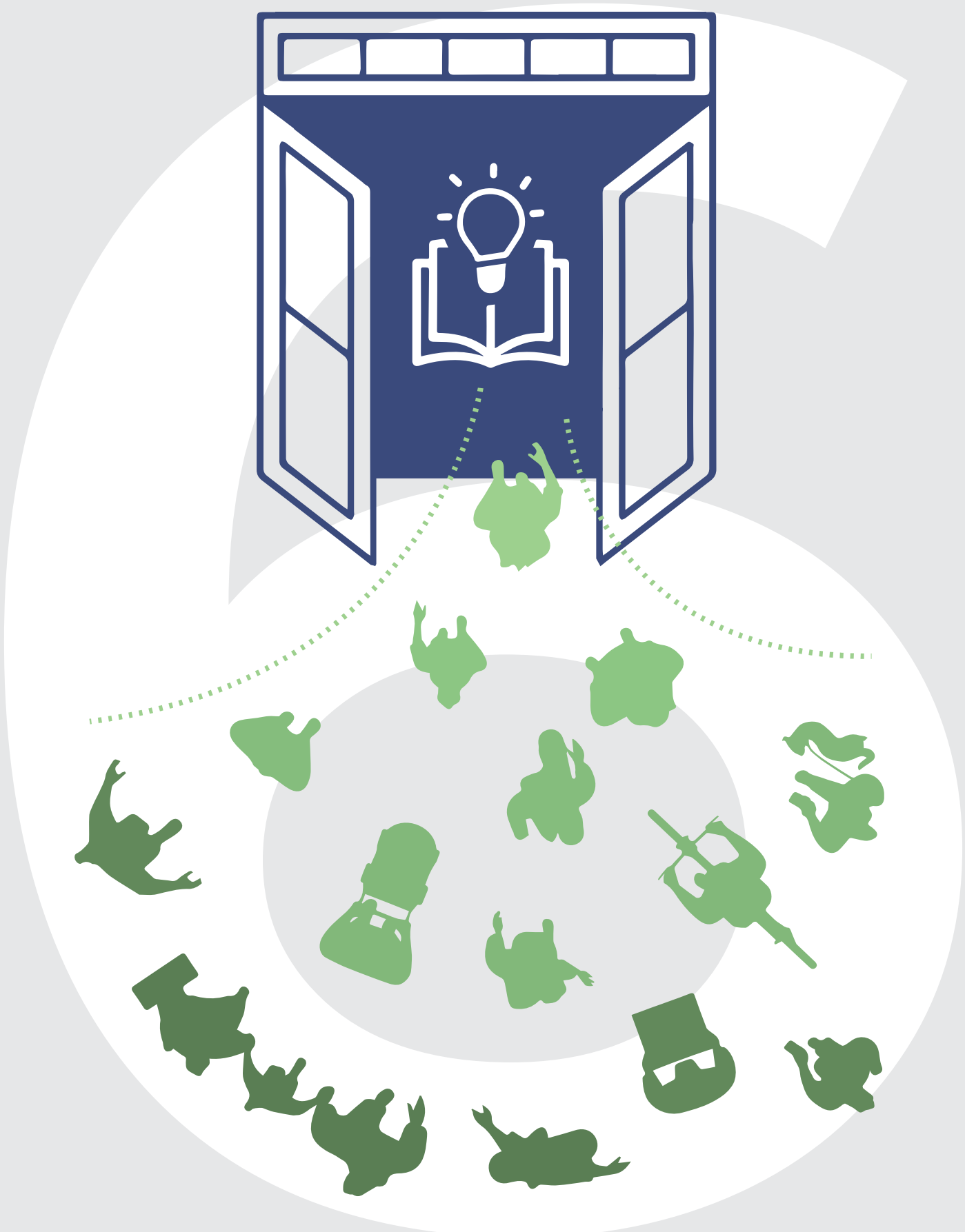
TRANSFORMERIAI

Siekiant, kad mokymosi aplinka tenkintų nuolat kintančių edukacijos metodų poreikius, o taip pat būtų tinkama įvairioms neformalioms ugdymo veikloms, siūloma įrengti lengvai transformuojamas erdves. Transformavimo galimybes pagal laiką, mastą ir pastangas jas įgyvendinti galima skirti į nuolatinės (pamokos metu), dažnas (kartą per dieną, savaitę ar mėnesį) ar sezonines (pav., mokslo metu ir vasarą).

Siekiant mokytojams sukurti galimybes pamokos metu derinti individualaus, grupinio, seminarinio ir kitokius darbo būdus, tikslinga mokymo klases aprūpinti mokinių poreikius pagal amžių atitinkančiais, ergonomiškais, lengvai pakeliamais, tarpusavyje jungiamais baldais. Esant poreikiui tikslinga mokymo klases (erdves) aprūpinti mobiliomis lengvomis ant grindų ar stalo statomomis akustinėmis sienutėmis.

Skirtingu dienos ar savaitės metu tam tikros erdvės gali būti skirtingai naudojamos. Pradinio ugdymo pakopoje dažnai taikomas skirtingas patalpų naudojimo scenarijus ryte ir popiet. Mokiniui sukurti erdvinę įvairovę galima transformuojant jo nuolatinio buvimo erdvę. Pavyzdžiui, rytinių pamokų metu uždara klasės erdvė transformuojamos pertvaros pagalba popiet atveriamą į koridoriaus, holo ar gretimos klasės erdvę. Maisto technologijų kabinetą įkūrus greta valgyklos, jis mobilių pertvarų pagalba pietų pertraukos metu ar bendruomenių susirinkimams gali būti atveriamas į valgyklą ir tarnauti, kaip pagalbinė virtuvė.

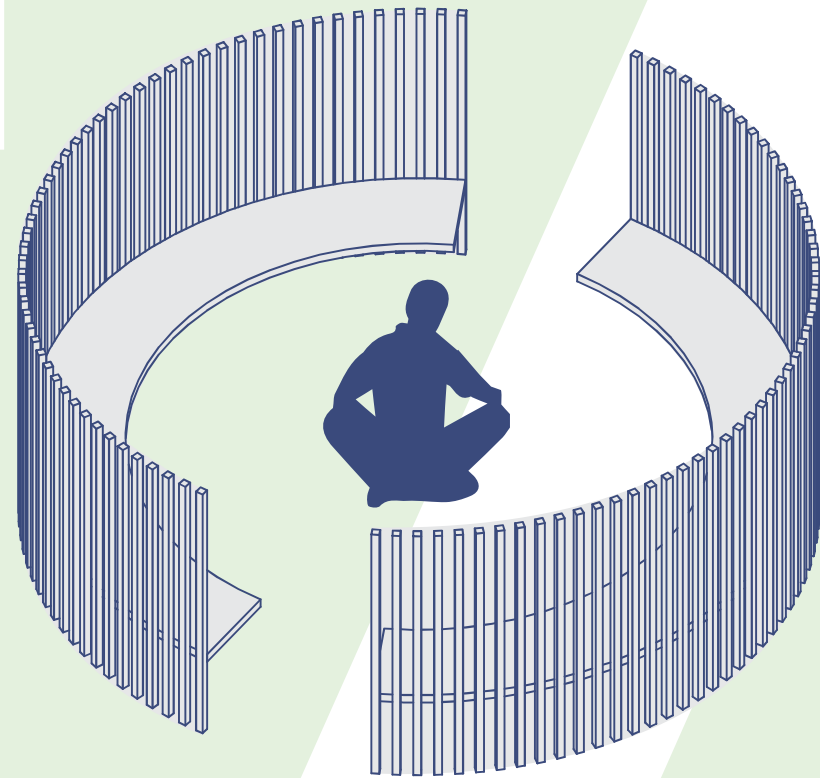
Daug mokyklų atostogų metu priima ir apgyvendina svečių grupes. Vienos mokyklos gali organizuoti vasaros stovyklas, kitos priimti poilsiautojų grupes, taip pat renginių dalyvius. Dabar pastatai dažnai tam nėra pritaikyti. Tikslinga įvertinti apgyvendinimo funkcijos esamą poreikio mastą ir jo plėtros galimybes. Tai gali paskatinti mokyklas imtis socialinių iniciatyvų. Stichinių nelaimių (pav. pandemijos, potvynio, gaisro, migracijos krizės) atveju mokyklos pastatai galėtų tapti civilinės saugos infrastruktūros dalimi.



ATVIRA MOKYKLA

Siekiant efektyviau išnaudoti turimus viešuosius resursus, besimokantiems sudaryti sąlygas savarankiškai tobulėti (dirbtuvės, laboratorijos), mokyklų ir teritorinių bendruomenių nariams gerinti socializacijos (bendruomeniškumo) ir savirealizacijos (sportas) sąlygas, plėtoti kultūros infrastruktūrą (ekspozicijos, renginiai, skaitykla) rekomenduojama atverti valstybinių mokyklų erdves ir gerinti prieinamumą prie jų išteklių bei turimos įrangos. Dauguma mokyklos vidaus ir lauko erdvių gali būti naudojamos ne tik formalaus, bet ir neformalaus ugdymo, taip pat vietos bendruomenių reikmėms.

Svarbu priimti tinkamus valdymo ir naudojimo susitarimus tarp mokyklos administratorių, steigėjų ir besinaudojančių bendruomenių, kad toks resursų bendrinimas būtų grįstas teisingu indėliu, skaidriu valdymu ir savitarpio pagalba. Dalijimosi erdvėmis po pamokų valdymą palengvina iš anksto numatyti skirtingi erdvių naudojimo scenarijai. Pavyzdžiui, naudojant atskirus jėjimus ar vidaus erdvių apribojimus vietos bendruomenei gali būti pasiekiamos tik jiems aktualios erdvės. Neformalaus ugdymo užsiėmimų kiekis ir įvairovė lemia kokios mokymo klasės ir kabinetai bus naudojami po pamokų. Kai visos bendrinamos erdvės yra tame pačiame aukšte, lengviau kontroliuoti jų naudojimą.



RAMYBĖS ERDVĖS

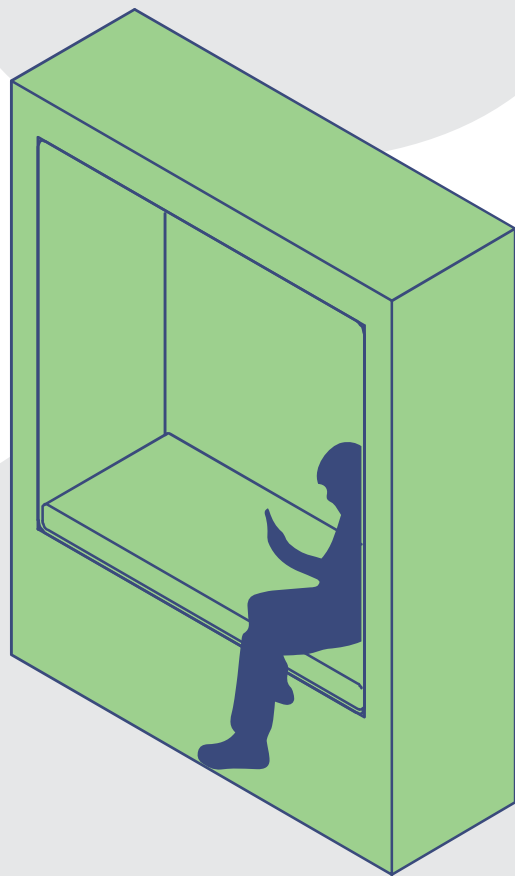
Pradėjus vykdyti įtraukujį ugdymą mokyklose įrengiamos su emocine sveikata susijusios erdvės, kurios pagerina ugdymo aplinkos kokybę ir mokiniams, neturintiems individualių poreikių.

1. (Multi)sensorinės erdvės skirtos įvairių pojūčių stimuliacijai, siekiant padėti atsipalaiduoti, nusiraminti ir tuo pačiu skatinti mokinius atkreipti dėmesį į aplinką, motyvuoti ir skatinti tyrinėjimą. Tai yra kontroliuojamos prieigos patalpos, skirtos momentines emocines krizes patyrusiems mokiniams individualiai su priežiūra atgauti pusiausvyrą. Patalpos įrangą sudaro skirtingų lytėjimo, klausos, regos, uoslės pojūčius skatinančių taktilinių ir vizualinių įrenginių rinkinys. Siektina turėti po vieną erdvę kelioms klasėms.

2. Atsitraukimo erdvės pradinių klasių mokiniams reikia įrengti greta jų mokymosi vietos, tačiau atokiau nuo triukšmingų veiklų. Vyresnių klasių moksleiviams tokios erdvės gali būti ir bendrosiose mokyklos erdvėse. Tai vietos individualiam mokymuisi, susikaupimui, atsipalavimui po bendravimo.

3. Tylos zonos dažnai įsikuria greta bibliotekų. Tai skirtingo amžiaus žmonėms tinkamos darbo ir poilsio erdvės, kuriose ribojama garsą sukelianti veikla. Rekomenduojama sudaryti vizualinę izoliaciją, vengiant blaškymo, naudoti patogius ir jaukius baldus, atitvaras. Akustinę izoliaciją spręsti erdviškai ir garsą sugeriančiomis medžiagomis. Šiai erdvei nustatyti elgesio taisyklės (pav., laiko, asmenų skaičius, veiklos būdo).

4. Intymios erdvės – tualetai, dušinės ir persirengimo kambariai – įprastai būdavo įrengiami vadovaujantis lyčių atskyrimo ir masinio aptarnavimo principais. Tačiau tai sudarė sąlygas plisti patyčių ar kitoms nepageidautinoms praktikoms. Svarstytinas modelis, kai vienam asmeniui skirtos pilnai atitvertos kabinos grupuojamos erdvėje, o greta jų įrengiamos bendros prausyklos. Persirengimo zonos greta sporto salių gali būti įrengtos taip, kad jose būtų individualios persirengimo kabinos, bendros pasidėjimo spintelių erdvės ir pagal lytį atskirtos arba individualios dušinės.



MOKAUSI SAVARANKIŠKAI

Didžiausias ugdymo iššūkis yra besimokantiems užtikrinti galimybes mokytis skirtingu greičiu, atsižvelgiant į jų gebėjimus. Todėl siekiama, kad šiuolaikinis ugdymas būtų kuo labiau individualizuotas. Tuo tikslu mokykloje reikėtų įrengti individualaus mokymosi erdves, kur mokinys netrukdomas galėtų atlikti jam paskirtas užduotis ar pasirengti pamokai. Tokia erdvė turi būti jauki, patogi dirbti vienam asmeniui prie stalo su tinkamu apšvietimu. Individualią darbo vietą gali sudaryti ir minkštasuolis su akustine sienute ir pasidėjimo kompiuteriui ar knygai staleliu. Baldai gali būti mobilūs arba stacionarūs, integruoti į pastato konstrukcijas.

Individualios mokymosi vietos įrengtinios koridoriuose, fojė, skaitykloje. Individuali mokymosi vieta taip pat gali būti įrengiama mokymo klasėje naudojant mobilias atitvaras, kai tam pakanka ploto. Dėl individualių vietų kiekio, jų išdėstymo pastate turėtų spręsti mokyklos pedagogai, atsižvelgdami į savarankiškų užduočių apimtį ir pobūdį bei atsižvelgdami į mokinių pageidavimus.

Svarbu, kad vietos iš dalies būtų izoliuotos nuo aktyvesnių zonų keliamų vaizdinių ir garsinių trikdžių, maža dalis vietų galėtų būti pilnai izoliuotos. Tikslinga numatyti pedagoginio personalo



TYRIMŲ KOMANDA

Gebėjimas bendradarbiauti ne tik padeda rasti sudėtingus sprendimus, tačiau taip pat ir pažinti aplinkinius, išmokti prisiimti atsakomybę, ginti savo įsitikinimus ir rasti kompromisą. Todėl šis gebėjimas yra būtinas žmogui gyvenančiam demokratiškoje visuomenėje.

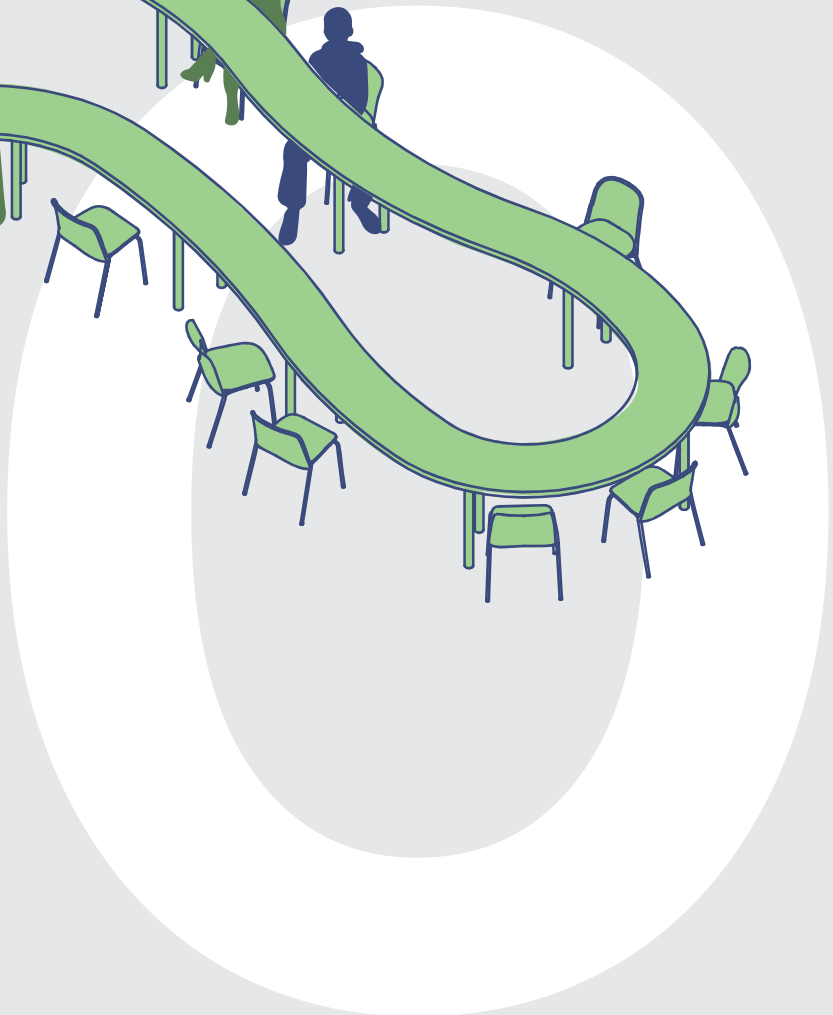
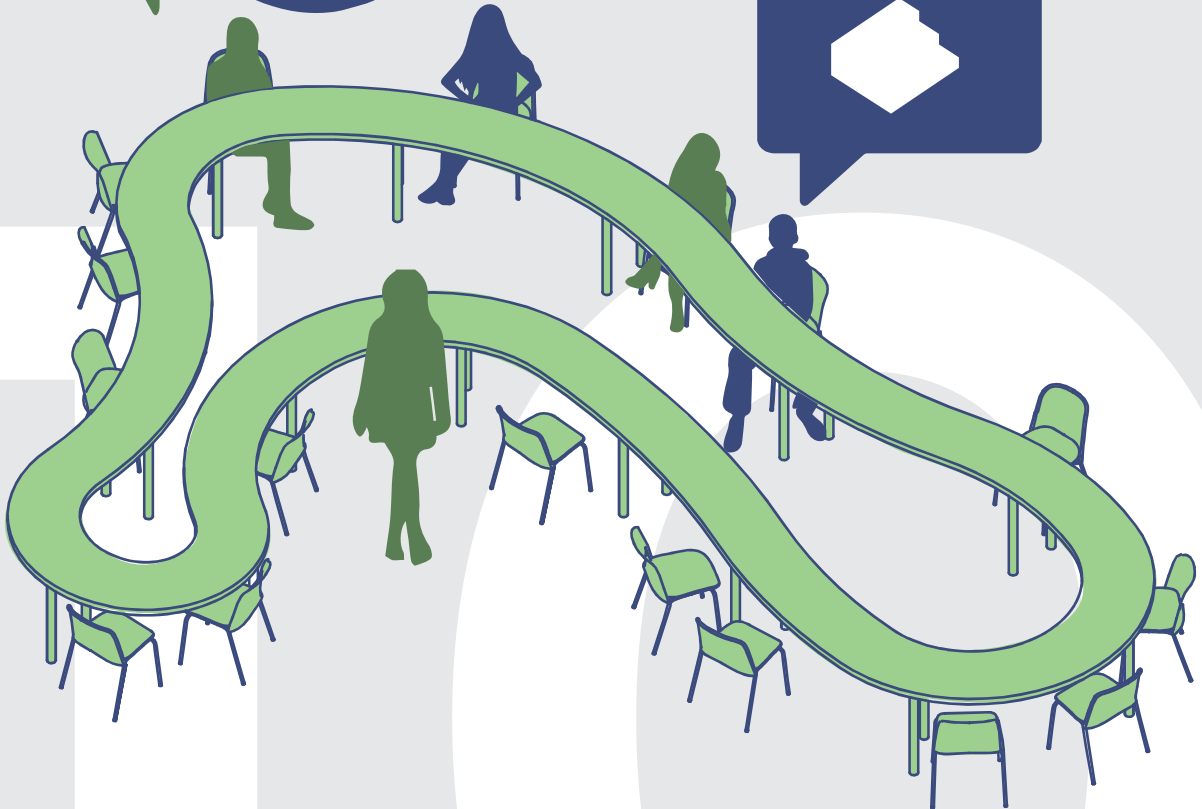
Mažų grupių (apie 5) darbo vietos gali būti naudojamos komandinių užduočių atlikimui, individualioms ar mažų grupių konsultacijoms. Tokios erdvės gali būti įrengiamos bendrosiose mokyklos erdvėse – pavyzdžiui, koridoriuose, skaityklose, valgyklose.

Jei yra galimybė formuoti didesnes mokymosi klases, nei nustatytas minimumas (1,7 m² mokiniui) komandinio mokymosi vietos gali būti suformuojamos klasėje, perstumdant baldus.

Jei yra galimybė įrengti 15-20 m² ploto kambarius greta klasių, jie galėtų būti naudojami komandinio darbo įgūdžiams ugdyti ir asmeninėms konsultacijoms.

Tokias erdves taip pat gali naudoti pedagoginis personalas pasitarimams.

Kiekybinis tokių erdvių poreikis priklauso nuo mokyklos mokymosi kultūros. Todėl sprendimą reikėtų priimti įvertinus skirtingų dalykų dėstymo būdus, taip pat besimokančiųjų amžiaus grupių lemtus erdvės naudojimo ypatumus.



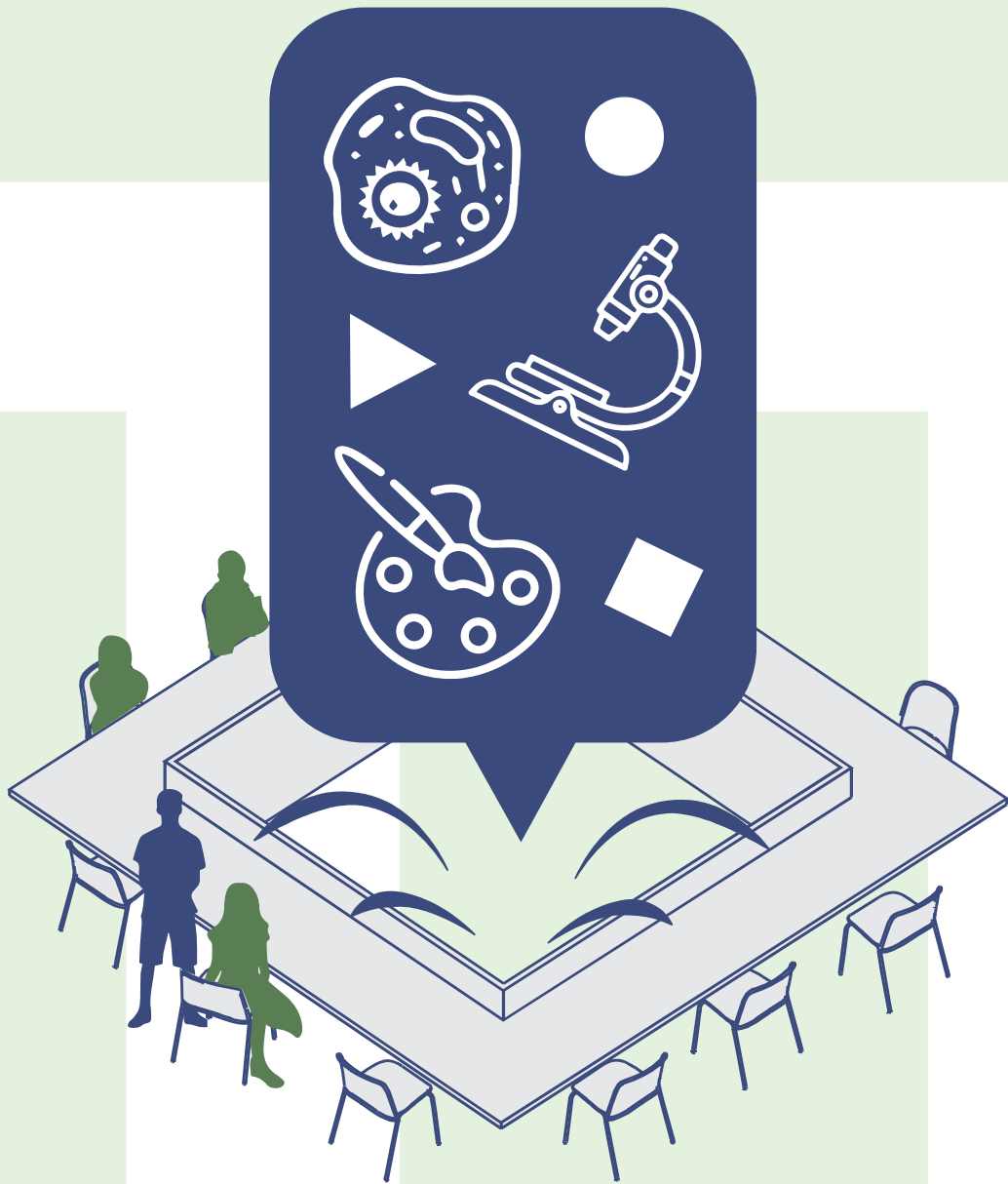
APSKRITAS STALAS

Apskritas stalas – sąvoka kilusi iš legendų apie Britanijos karalių Artūrą, pasak kurių karalius su kunigaikščiais susėdę aplink apskritą stalą tapdavo lygiateisiais susirinkimo dalyviais.

Apskritu stalu vadiname erdvę, kurioje mažesnėmis nei visa klasė grupėmis mokomės praktinių dalykų. Tokios erdvės nebūtinai turi būti su stalu, bet sudaryti galimybes dirbti ir bendrauti grupėms iki 15 žmonių.

Dažnoje mokykloje turime įrengtas mažesnes klases (pavyzdžiui, kalbų mokymui). Tačiau šia pokyčių programa skatinama tokias erdves įrengti kaip lengvai prieinamas ir atviras visiems mokyklos bendruomenės nariams. Tai gali skatinti erdvių naudojimą ne tik pamokų metu, bet ir neformaliems susitikimams, visuomeninėms iniciatyvoms diskutuoti. Tokia erdvė gali turėti stacionarius ar mobilius baldus, multimediją ir rašymo lentas ar kitas ugdymo priemones.

Erdvė turi būti įrengta taip, kad tiktų besimokančiųjų grupės instruktavimui, bendram mokymuisi, diskusijoms, aptarimams ir rezultatų pristatymams.



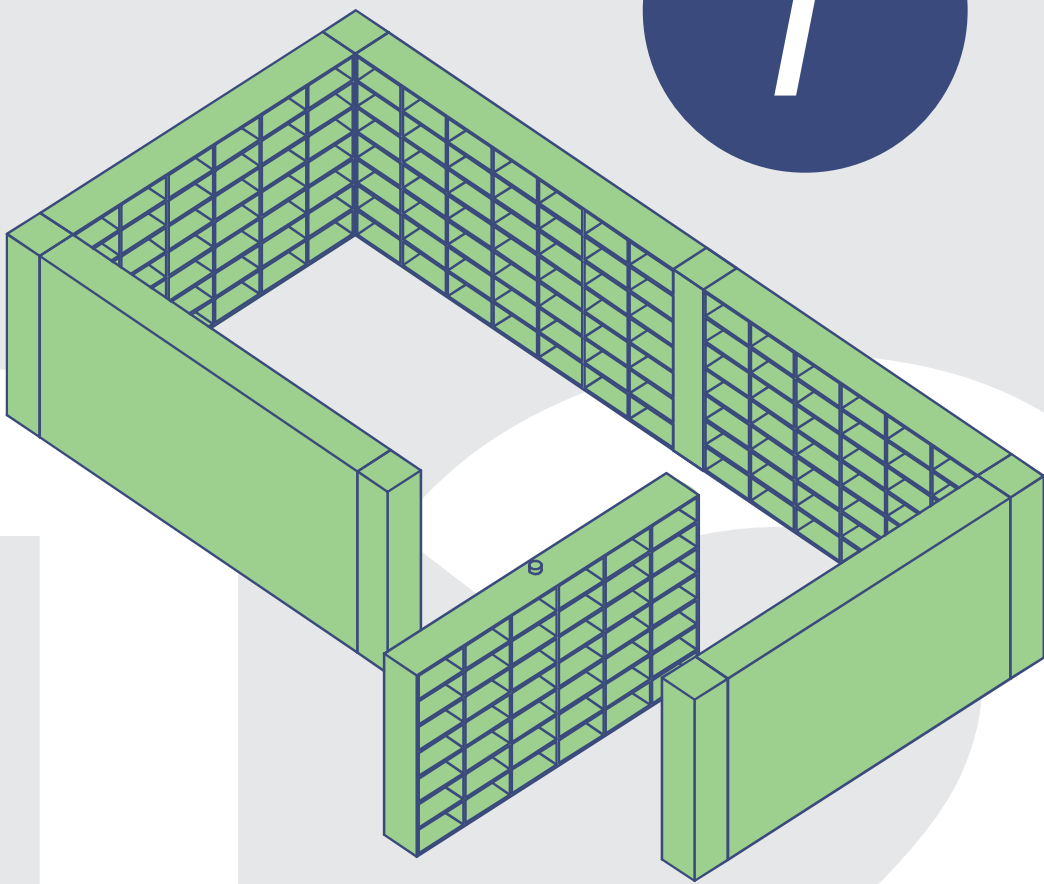
ŽINIŲ OAZĖ

Oazė (gr. oasis; pagal keleto gyvenviečių Libijos dykumoje pavadinimą), dykumos ar pusdykumės vieta, kurioje pakanka gėlo vandens augti medžiams ir kitiems augalams (VLE).

Giminingų mokslų grupių patalpų, įrangos, įrankių ir medžiagų organizavimas į grupes gali padėti racionaliau išnaudoti turimus resursus. Tokių funkcinių oazių organizavimo galimybės labai priklauso nuo esamo pastato erdvinės struktūros. Dalis 20 amžiaus antrojoje pusėje įgyvendintų mokyklų pastatų yra projektuoti, taip, kad veikla juose galėtų būti organizuojama grupuojant į klasterius, tačiau ši savybė arba nebuvo pilnai įgyvendinta arba ilgainiui pakito. Todėl kartais grįžimas į pirminį architektūrinį sumanymą gali palengvinti šios pokyčių programos įgyvendinimą.

Galima išskirti keturis pagrindinius organizavimo į oazes (klasterius) tipus:

1. Klasių oazės (2-6 klasės turi 1 bendro naudojimo erdvę);
2. Mokymosi grupių oazės (tokioje erdvinėje struktūroje 60-120 mokinių atlikdami dalykines ar tarpdalykines užduotis išsiskirsto į 15-30 mokinių grupes);
3. Funkcinių zonų oazės (projektinės grupės renkasi erdves pagal veiklos poreikį - prezentacijų kambarius, laboratorijas, grupinio ar individualaus darbo erdves);
4. Atviro plano oazės (lanksčiai keičiamų funkcijų erdvių grupės). Oazėse tikslinga įrengti tik mokytojams skirtas individualaus darbo, poilsio ir sanitarines erdves.

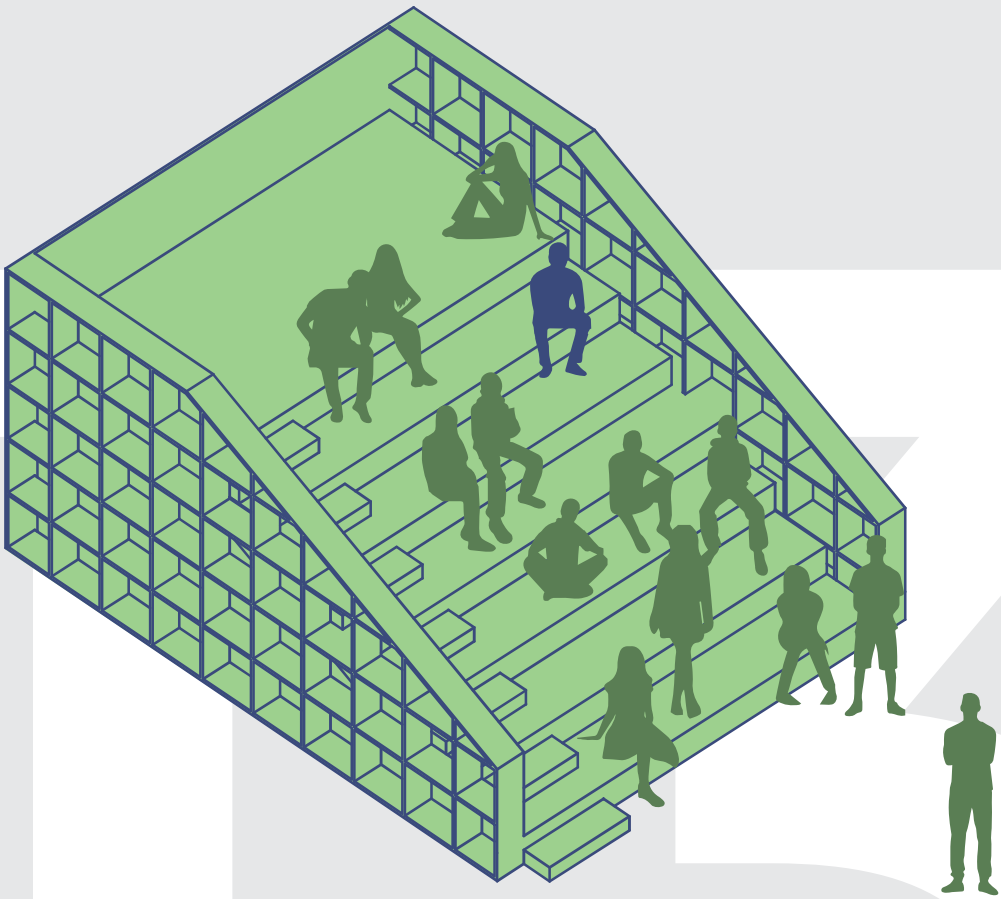


KOMUNIKACIJOS IR INFORMACIJOS CENTRAS

Siekiant didinti darbo-mokymosi, bendravimo vietų įvairovę, ekspozicinių erdvių prestižą bei visų jų optimalų valdymą, rekomenduojama greta bibliotekos telkti giminingų erdvių oazes (klasterius), taip formuojant mokyklos komunikacijos ir informacijos centrą (KIC). Tokį darinį gali sudaryti biblioteka (knygų saugykla), skaitykla (individualios darbo vietos mokiniams ir mokytojams), internetinė skaitykla (kompiuterizuotos darbo vietos su prieigomis prie duomenų bazių), spausdinimo-skaitmenizavimo centras.

Bibliotekos aplinka ypač tinka ugdymo personalizavimo ir socializacijos pokyčiams įgyvendinti, todėl čia tikslinga įrengti vietas intelektualioms individualioms ir grupinėms veikloms. Vis dažniau mokyklas siekiama atverti vietos bendruomenėms.

Bibliotekų fondai ir greta jų įrengtos darbo vietos gali tapti svarbia ne tik mokyklos, bet ir vietos bendruomenės susibūrimo vieta. Todėl tikslinga KIC įrengti taip, kad erdvės būtų pasiekiamumas po pamokų. Sprendžiant kiek ir kokių darbo ir mokymosi vietų tikslinga įrengti KIC reikia atsižvelgti koku mastu mokykloje skatinamas individualus darbas ir darbas komandomis, kokį tokių vietų pasirinkimą mokiniai ir mokytojai gali rasti kitose mokyklos erdvėse, identifikuoti kiek mokinių laukia pavėžėjimo po pamokų, prognozuoti galimus teritorinės bendruomenės poreikius.



AGORA

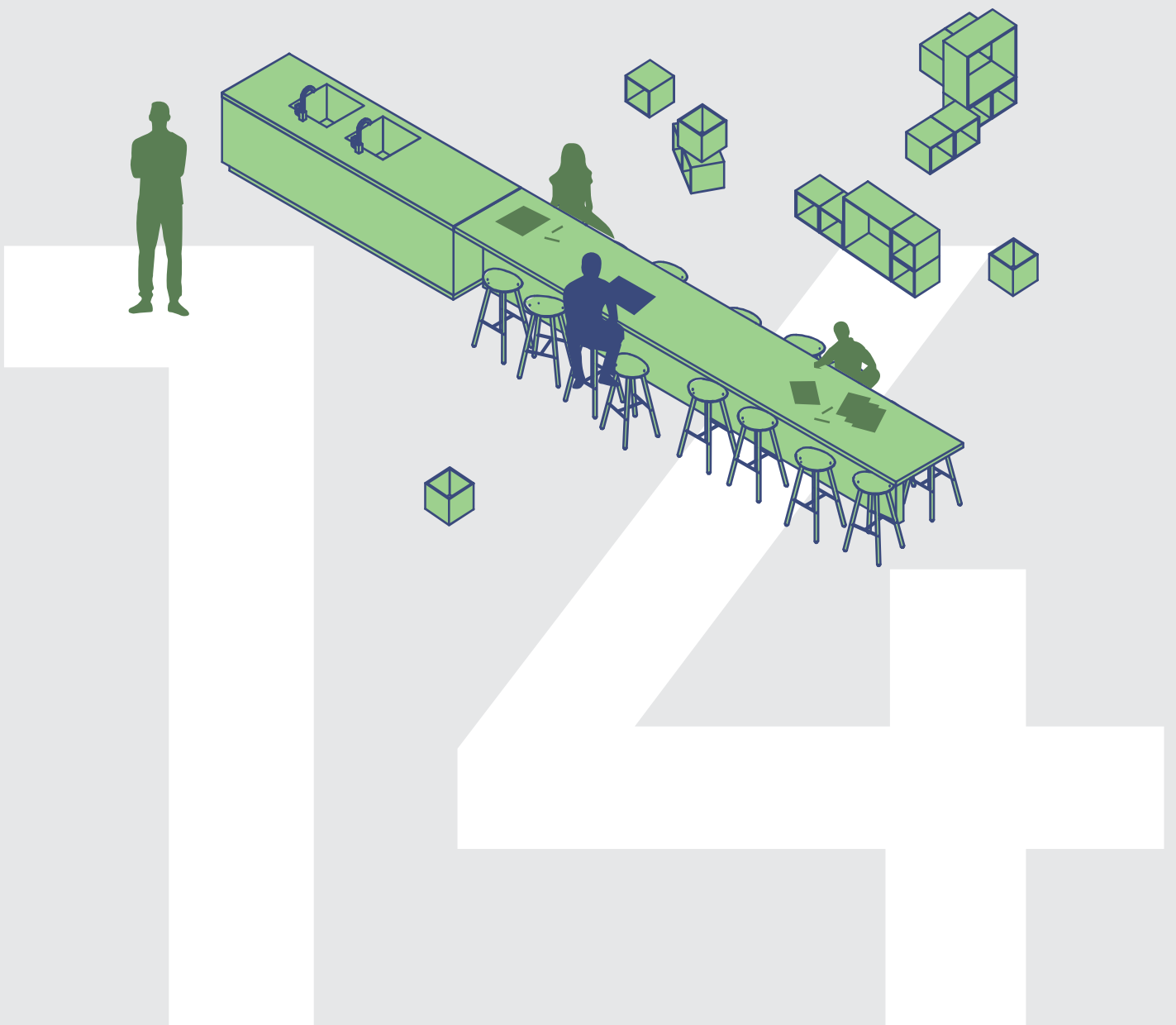
Agorà (gr.) vadinta senovės Graikijoje laisvųjų žmonių susirinkimas, jo vieta, miesto pagrindinė aikštė (VLE). Demokratinis visuomenės ugdymas yra nacionalinio lygmens politinis prioritetas (pav., Ilgalaikė pilietinio ir tautinio ugdymo programa, LRS, 2006), o bendrojo ugdymo mokykla šiame procese yra viena svarbiausių šių politiką įgyvendinančių institucijų. Todėl svarbu, kad erdvinis ir funkcinis mokyklos organizavimas padėtų įgyvendinti šiuos uždavinius.

Daugumos šiandien naudojamų istorinių mokyklų pastatų erdvės aiškiai išreiškia valdžios galios vertikalę. Jos sukurtos naudoti vienai iš anksto numatytai funkcijai (pav., klasė, koridorius, aktų ar sporto salė, valgykla). Tokia erdvė netoleruoja iš anksto nenumatytų gyvenimo scenarijų, todėl turėtų veikti, kaip prevencinė priemonė prieš iniciatyvas kylančias iš bendruomenės.

Siekiant sudaryti tinkamas erdvines sąlygas demokratinei kultūrai puoselėti siūloma formuoti erdvę, kuri būtų atvira mokyklos bendruomenei, lengvai pritaikoma skirtingoms veikloms. Tai turėtų būti erdvė, kurioje vyktų bendruomenės kasdieniai susitikimai, proginiai susibūrimai, o patekimas į ją neribojamas.

Tikslinga šią erdvę įrengti arti patekimo į pastatą, kad galėtų būti naudojama ir platesnei auditorijai skirtiems renginiams.

Prasminga agorą susieti su kitomis bendruomenės susibūrimams skirtomis erdvėmis: biblioteka ir skaitykla, valgykla, sporto ir šokių ar kitokių veiklų salėmis. Kadangi agora yra ir renginių vieta, reikėtų numatyti žiūrovų susėdimo vietas, scenos erdvę su garso ir apšvietimo įranga. Tačiau šie dalykai turėtų netrukdyti erdvės naudojimui ne renginių metu.



PATOGUS PERSONALO DARBAS IR POILSIS

Personalo erdves mokykloje sudaro: mokytojų ir specialistų darbo vietos; administracijos darbo vietos; aptarnaujančio personalo darbo vietos; susitikimų erdvės; savivaldos ir iniciatyvų erdvės; darbuotojų poilsio erdvės.

Mokyklos personalo erdvių sprendimai yra skirtingi tradicinėje, įtraukioje ar visos dienos mokykloje. Atsižvelgiant į mokyklos kultūrą ir pastato erdvių struktūrą, turi būti apsispręsta, kokio pobūdžio erdvės bus įrengiamos - sutelktos pastato centrinėje dalyje ar išsklaidytos mažesnėmis grupėmis skirtingose pastato vietose. Visos dienos personalo veiklos lemia pailgėjusį personalo darbo laiką, padidėjusį darbuotojų skaičių, individualus besimokančiųjų konsultavimas lemia skirtingų erdvių poreikius.

Pagal naudojimo pobūdį išskirtini tokie erdvės tipai: individualios darbo vietos (kaip nuolatinės biuro darbo vietos arba kaip lankstūs sprendimai su personalizuota, bet mobilią įrangą); susitikimų, konferencinės erdvės (dažniausiai mažesnėse grupėse, atvirose arba uždaroje posėdžių salėse; galėtų būti prie administracinio klasterio ar bendruomenės erdvėse); bendravimo erdvės (ne klasės erdvėje, o greta individualių darbo vietų, kur vykty neformalus darbuotojų susitikimai, informaciniai mainai); poilsio erdvės (atsitraukimo, reabilitacijos, terapijos erdvės).

Mokytojų darbo vietos gali būti priskirtos prie bendrųjų mokymo(si) erdvių ir išdėstomos kuo arčiau besimokančiųjų, kur yra galimybė pasiruošti, patarti ir keistis informacija (pvz. pradinių klasių mokytojų darbo vietos (mokytojų kambarys) formuojamos greta pradinių klasių; gamtamokslinių dalykų mokytojų pagrindinės darbo vietos įrengiamos atitinkamose oazėse (klasteriuose).

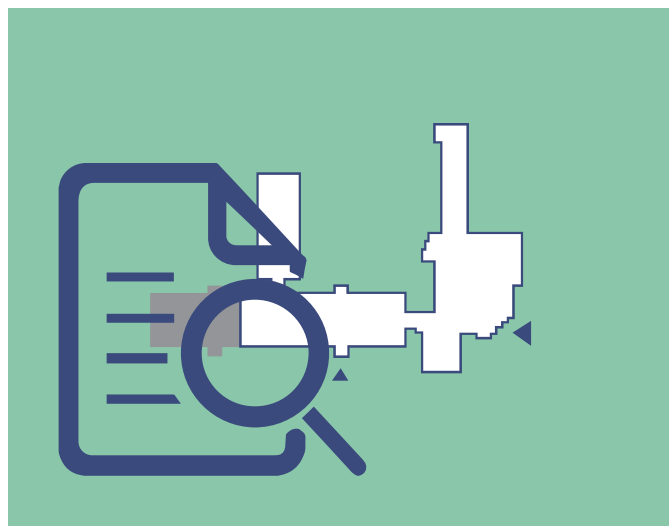
Pagalbos mokiniui specialistų konsultacinės erdvės – tai patalpų grupė skirta socialinio pedagogo, psichologo, specialiojo pedagogo, logopedo, mokytojo padėjėjo, visuomenės sveikatos priežiūros specialisto darbui. Šie specialistai teikia pagalbą ne tik mokiniams, bet ir jų tėvams (globėjams), mokytojams, kitiems švietimo teikėjams. Specialistų veikla reikalauja ir ramios individualios darbo vietos, ir konsultacinių įvairaus dydžio erdvių ir platesnio informacijos iškomunikavimo galimybių (susitikimai, seminarai, konsultacijos). Šioms funkcijoms skirtų patalpų išdėstymas mokykloje priklauso nuo mokyklos dydžio, ugdymo pakopų skaičiaus, erdvinės struktūros galimybių. Tačiau apsilankymas pas kai kuriuos specialistus vis dar stigmatizuojamas, todėl svarstyti galimybė vaiko gerovės specialistų darbo vietas įrengti oazės (klasterio) principu su vienu pagrindiniu įėjimu. Tokiu būdu besilankantis pas specialistus gali išlaikyti tam tikrą anonimiškumą.

II SKYRIUS

METODIKA

1. ŽINGSNIS. DUOMENŲ APIE MOKYKLĄ ANALIZĖ

Duomenų apie mokyklą analizė apima dvi kryptis: pirmoji analizuoja mokyklos pastato ir sklypo parametrus, antroji domisi mokyklos bendruomenės vertybinėmis nuostatomis.



1.1. Surenkami statistiniai duomenys, kurie leis patikrinti galimybes mokyklos plėtrai. Jei manote, kad mokykla yra per ankšta ir svarstote išplėsti mokyklos pastatą ar statyti papildomą pastatą, reikia įvertinti esamos mokyklos pastato ir sklypo vystymo galimybes.

Pirmiausia patikriname ar mokyklos sklypo užstatymo tankis ir intensyvumas neviršija leistinų ribų (pagal savivaldybės bendrąjį planą). Jei tankio ir intensyvumo rodikliai mažesni nei reikalaujami, tuomet akivaizdu, kad galima plėsti mokyklos pastatus.

Norint sužinoti ar dar galima plėtoti mokyklos lauko aikštynus, įrengti papildomas sporto ir aktyvaus poilsio vietas, reikia visiškai laisvą mokyklos sklypo plotą palyginti su skaičiumi gautu mokinių skaičių padauginus iš 3 ir pridėjus 800. Jei laisvas sklypo plotas didesnis nei gautasis sudauginus, tuomet plėtrai galimybė yra.

1.2. Peržiūrimi oficialūs mokyklos vizijos, misijos, tikslų ir vertybių aprašai. Kiekvienas mokyklos mokinys, mokytojas, administracijos atstovas, besimokančiojo tėvas ar mama gali turėti savitą lūkesčių, nuostatų ir vertybių rinkinį, bet kaip mokyklos bendruomenė jie savo siekius ir lūkesčius deklaruoja oficialiame tinklapyje. Todėl norint pažinti mokyklos bendruomenę, svarbu stebėti ir suvokti jos išsakomas vertybes ir ateities matymą. Kelti klausimą, ar mokykla aiškiai parodo, kuo ji išskirtinė ir savita? Ar vertybės atliepia įtraukumą ir bendruomeniškumą? Ar siekia ugdymo kokybės ir gerovės? Ar palaiko demokratijos, lygiateisiškumo ir lygių galimybių principus? Ar svarsto tvarumo iššūkius?

2. ŽINGSNIS. ERDVIŲ ANALIZĖ

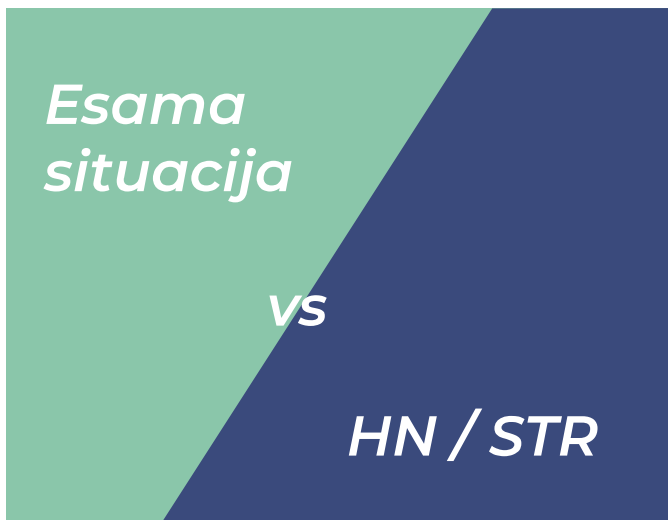
Mokyklos erdvių analizė vyksta dviem etapais. Pirmiausia išsiaiškinama kaip veikiančios mokyklos skirtingų paskirčių patalpų grupės atitinka statybos reikalavimus ir higienos normas. Vėliau nustatoma kaip mokyklos vidaus ir lauko erdvės atitinka XXI a. mokymosi erdvių savybes ir analizuojamos funkcinių grupių išdėstymas mokykloje.

2.1. Nustatomos septynios mokyklos vidaus ir lauko erdvių grupės ir sužymimos spalvomis mokyklos pastato ir teritorijos planuose. Nustatomi erdvių dydžiai ir susumuojami pagal funkcines grupes.

- Bendrosios mokymo(si) erdvės (klasės, bendrojo mokymo(si) kabinetai, įvairaus dydžio grupinio darbo erdvės, individualaus mokymosi vietos, decentralizuotos visos dienos erdvės, mokymosi vietos mokyklos teritorijoje)
- Specializuotos mokymo(si) erdvės (gamtos mokslų kabinetai, technologijų kabinetai ir dirbtuvės, dailės kabinetai, muzikos kabinetai, šokio, teatro erdvės, laboratorijos, IT ugdymo kabinetai, sporto salės, sporto aikštynai)
- Bendrosios mokyklos erdvės (bibliotekos / skaityklos, daugiafunkcės erdvės bendravimui ir bendradarbiavimui, poilsio zonos, fojė, vestibuliai, atriumai, amfi-teatrinės erdvės)

	Mokymosi patalpų plotas	1203.2 kv.m	
	Bendrosios mokymosi erdvės	640.1	Iš jų pradinių kl. 229,5
	Specializuoto mokymosi erdvės	563.1	
	Bendrųjų mokyklos erdvių plotas (aktų salė, valgykla, biblioteka, skaitykla, fojė, holai)	552.9	neįskaičiuota valgykla
	Pagalbinių patalpų plotas (WC, drabužinės, persirengimo kambariai, virtuvė, sandėliai)	427.6	neįskaičiuoti WC ir virtuvė
	Administracijos, mokytojų, pagalbos specialistų kambarių ir poilsio kambarių plotas	291.4	
	Tik praėjimui skirtų koridorių ir laiptinių plotas		

- Personalo erdvės (mokytojų kambariai, individualaus darbo vietos, pasitarimų kambariai, poilsio kambariai personalui, administracijos kabinetai, pagalbos mokiniui specialistų darbo erdvės (socialinio pedagogo, psichologo, specialiojo pedagogo, logopedo ir kt.), aptarnaujančio personalo vietos)
- Pagalbinės erdvės (rūbinės, persirengimo kambariai, sandėliai, archyvai, serverinės, techninės patalpos, maisto ruošimo patalpos, skalbyklos, inžineriniai mazgai, valymo inventoriaus patalpos)
- Sanitarinės (higienos) erdvės (tualetai mokiniams, tualetai personalui, pritaikyti tualetai žmonėms su negalia).
- Tranzitinės erdvės (koridoriai ir laiptinės, liftai, pandusai)



2.2. Siekiant suprasti ar mokyklos tam tikros erdvės yra pakankamos ir atitinka jų paskirtį reikia esamą situaciją palyginti su statybos ir higienos normų reikalavimais.



Bendrojo mokymo(si) patalpų suminis plotas dalijamas iš visų mokinių skaičiaus. Jei gautas skaičius didesnis nei norma, tai mokymosi erdvių pakanka. Gautas mažesnis nei norma rodiklis rodo mokymo erdvių trūkumą ar mokyklos perkrovą.

Norint patikrinti ploto atitikimą normoms, kiekvieną specializuoto mokymo erdvę reikia dalinti iš klasės mokinių skaičiaus. Normos skiriasi priklausomai nuo mokymosi pakopos ir nuo erdvės specifinės paskirties.

Bendrujų mokyklos erdvių suminis plotas gretinamas su mokinių ir personalo skaičiumi. Griežtų reikalavimų šioms mokyklos erdvėms nėra, bet siūloma vienam bendruomenės nariui skirti apie 2 m². Renginių salė, susitikimų erdvė, aula skirta mokyklos bendruomenės susibūrimams, todėl turėtų atitikti bendruomenės dydį.



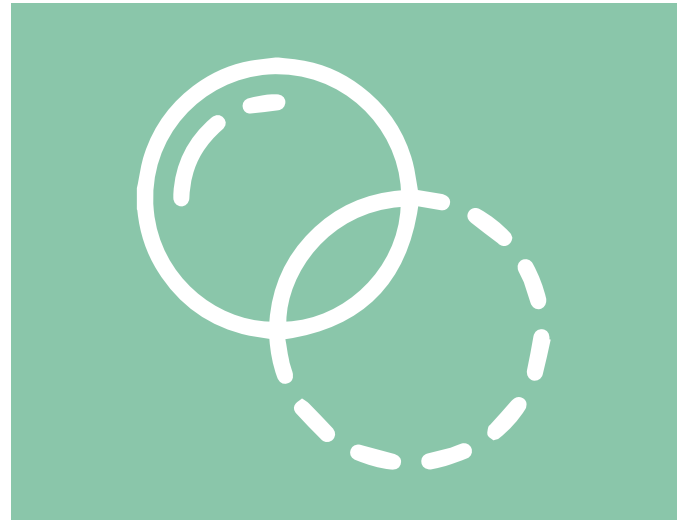
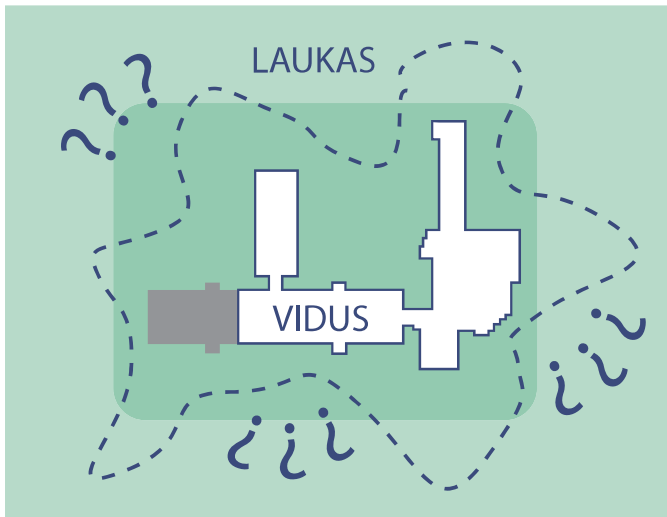
Personalo erdvių plotų gretinimas su reikalavimais darbo vietai. Vienai darbo vietai reikia skirti ne mažiau kaip 6 m^2 , bet tai neapima erdvės mokytojų susitikimams, bendravimui, konsultavimui ar poilsiui. Todėl pagal gerąją praktiką vienam darbuotojui reikėtų skaičiuoti apie $8,5\text{ m}^2$ ploto. Svarbu stebėti ar personalas turi kur pailsėti, ar yra galimybė atsitraukti ir pabūti tyloje.

Pagalbinių erdvių plotas mokykloje gretinamas su higienos normomis vienam mokiniui. Reikia stebėti ar prie sporto salės atskirai moterims ir vyrams yra persirengimo kambariai su dušais ir tualetais. Bendrosios drabužinės gali būti įrengiamos bendroje mokyklos erdvėje. Palanku, kai asmeninių daiktų laikymo spintelės grupuojamos ir numatomos vartotojams patogiose vietose.



Sanitarinės (higienos) erdvės ir įrenginių kiekiai reglamentuojami pagal mokinių ir personalo skaičių. Tualetų patalpos turi būti įrengiamos kiekviename mokyklos aukšte, atskirai berniukams ir mergaitėms, vyrams ir moterims. Kiekviename statinio aukšte turi būti ne mažiau kaip vienas tualetas su atskiru įėjimu, pritaikytas žmonėms su judėjimo negalia (vežimėlyje).

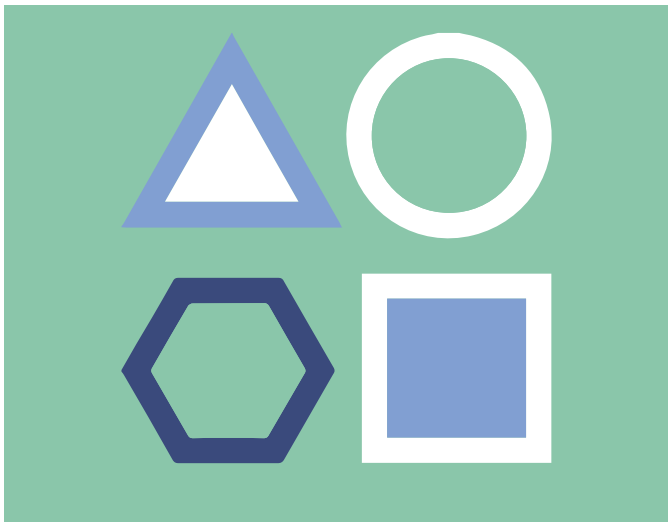
Vertinamas mokyklos tranzitinių erdvių atitikimas reglamentams. Mokyklos bendrosiose erdvėse koridoriai rekomenduojami ne siauresni nei 2,5 metro. Liftas būtinas kai pastatas trijų ir daugiau aukštų, bet ne mažiau kaip vienas liftas turi būti pritaikytas žmonėms su negalia.



2.3. Svarbu suprasti kaip esamos mokyklos vidaus ir lauko erdvės atliepia esmines XXI amžiaus mokymosi erdvės savybes. Vertinama ar mokyklai būdingos šios savybės, ar jų stokojama. Modernios mokyklos pagrindinės šešios erdvių savybės:

Erdvių lankstumas, transformavimas ir mobilumas reiškia galimybę pritaikyti arba individualizuoti aplinką skirtingu greičiu. Aiškinamės ar mokyklos erdvės gali būti lengvai pertvarkomos, galėtų atsiskirti ar apsijungti, kad atitiktų skirtingus mokymosi būdus, skirtingą mokinių skaičių kitus specifinius poreikius?

Erdvių atsivėrimas ir skaidrumas reiškia skirtingo laipsnio patalpų permatomumą, vizualų ryšį tarp erdvių, galimybę matyti lauko, gamtos vaizdus. Reikėtų klausti ar mokykloje yra patalpų, iš kurių galima būtų matyti gretimas erdves, ar matomumas tarp erdvių padeda žmonėms mokytis bendraujant ir bendradarbiaujant, ugdo atvirumą ir pasitikėjimą, stimuliuoja laisvės ir saugumo jausmą?



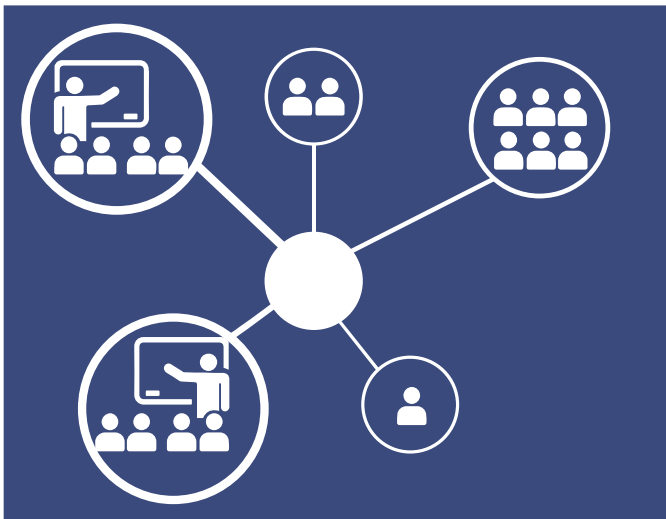
Erdvių įvairovė apima skirtingo dydžio, formos, lankstumo, skaidrumo ir kitokių charakteristikų erdves mokykloje ir jos teritorijoje. Aiškinamės ar mokykloje yra erdvių individualiam darbui, mažų grupių mokymuisi, seminarams ir kitokiai bendrai veiklai, atsitraukimui ir ramiam poilsiui, aktyviam poilsiui ir bendravimui?

Moderni mokykla - tai stimuliuojančios erdvės, kurios yra patrauklios, estetiškos, jaukumą kuriančių medžiagų ir spalvų. Todėl stebime ir vertiname ar mokyklos aplinka įdomi, nuteikia maloniai, įkvepia kūrybiškumui, motyvuoja ir kviečia įsitraukti į mokymosi veiklas?



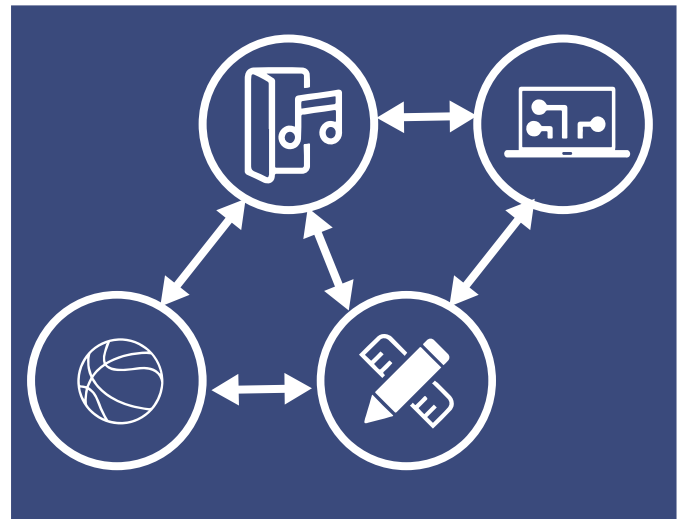
Mokyklos tapatumą atspindinti erdvė. Analizuojame kaip mokykloje ir jos teritorijoje pabrėžiamas jos išskirtinumas, kaip atskleidžiamos bendruomenei svarbios vertybės. Stebėjime gal randasi specifinės paskirties erdvės (teatro salė, gyvasis kampelis, teleskopas...), išskirtinis dizainas, raiški infografika, meno elementai, ar kitais būdais parodomas mokyklos identitetas.

Natūralumas nurodo į pakankamą natūralų apšvietimą, palankią akustinę aplinką, gaivų orą ir tinkamą vėdinimą, subalansuotą temperatūrinę aplinką, tiesioginį ir vizualų ryšį su gamtine aplinka. Bet reikėtų išsiaiškinti ar visi šie aspektai gerai veikia jūsų mokykloje.



2.4. Analizuojama ar bendrųjų mokymosi erdvių (klasių) išdėstymas mokykloje atitinka skirtingų ugdymo lygmenų logiką ir poreikius. Ar pradinio ugdymo klasės yra pirmame pastato aukšte ir ar turi galimybę patogiai sietis su lauko erdve?

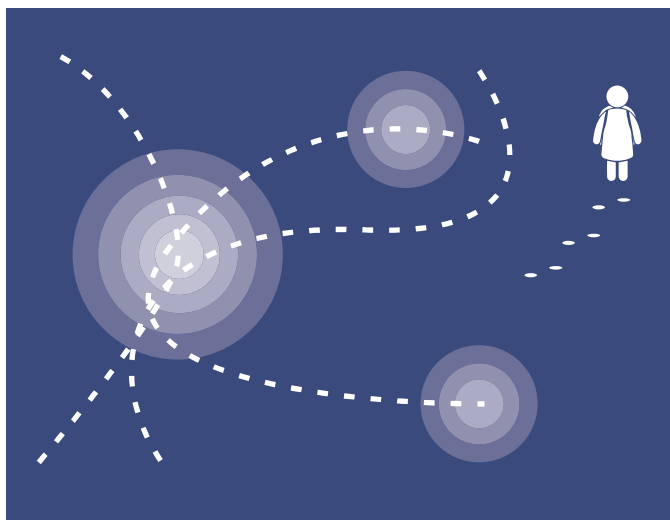
Stebima ar pradinio ir pagrindinio ugdymo bendrojo mokymo patalpos (klasės) yra išdėstytos atskirai (autonomiškai), skirtinguose lygiuose ar skirtinguose korpusuose? Ar pagrindinio ugdymo klasės sugrupuotos, ar formuoja klasterius, ar greta yra individualaus, grupinio ar seminarinio mokymosi erdvėmis?



2.5. Stebima kaip specializuotos mokymosi erdvės išdėstytos mokyklos pastate ir teritorijoje. Analizuojame ar šios erdvės (gamtos mokslų kabinetai ir laboratorijos, technologijų dirbtuvės, mokomoji virtuvė, dailės, muzikos, šokio, teatro studijos, IT kabinetai, sporto salės, kt.) yra lengvai pasiekiamos iš bendrųjų mokymosi zonų?

Vertinama ar dirbtuvės, muzikos ir sporto erdvės dėl keliamo didesnio triukšmo numatytos atokiau nuo kitų mokymo erdvių? Svarbu pastebėti ar specializuoto mokymo erdvėse yra šiuolaikinius ugdymo reikalavimus atitinkanti įranga ir technologijos.

Taip pat tiriama ar erdvėse galimas ir teorinis ir praktinis mokymas, ar įmanoma jas panaudoti tarpdisciplininiam projektams? Vertinama ar yra prielaidos klasterių sudarymui (gamtos mokslų, technologijų, sporto, menų ir kt.)?



2.6. Analizuojama kaip išsidėlioja bendrosios mokyklos erdvės. Vertinama ar šios erdvės yra pakankamos visai bendruomenei susirinkti, ar jos organizuotos kaip viena mokyklos šerdis, o gal sudaro keletą telkinių.

Svarbu pastebėti ar bendrosios mokyklos erdvės veikia kaip centras ir srautų skirstymo vieta, ar padeda orientuotis, ar patogų judėti ir lengva pasiekti kitas mokyklos zonas?

Vertinama ar bendros mokyklos erdvės sudaro sąlygas bendrauti, bendradarbiauti, telkti bendruomenę, ar teikia galimybę ir ramiam, tyliam buvimui ir darbui bei aktyviai komunikacijai, bendravimui. Būtų didelis privalumas jei šios erdvės būtų lanksčios, pritaikomos skirtingiems ugdymo metodams.



2.7. Atliekama personalo erdvių išdėstymo mokykloje analizė. Stebima ar mokytojų kambariai ir administracijos patalpos sutelktos vienoje vietoje ar naudotojai gali lengvai jas pasiekti, ar ar administracija yra pasiekiamas interesantų.

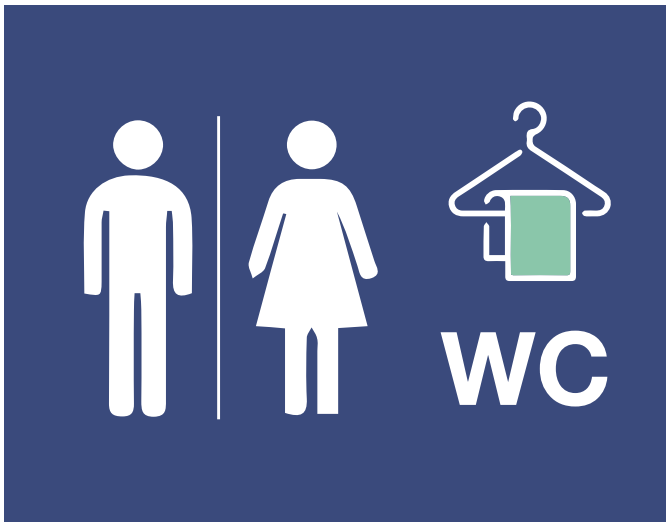
Tiriama ar yra individualaus darbo vietos, pasitarimų kambariai, poilsio zonos personalui?

Stebima ar pagalbos mokiniui specialistų kabinetai (psichologo, socialinio pedagogo, logopedo) yra patogiai pasiekiami mokiniams ir tėvams? Svarbu atsakyti į klausimą ar yra aptarnaujančiam personalui skirtos vietos, ir ar jos logiškai ir tiksliai išdėstytos?



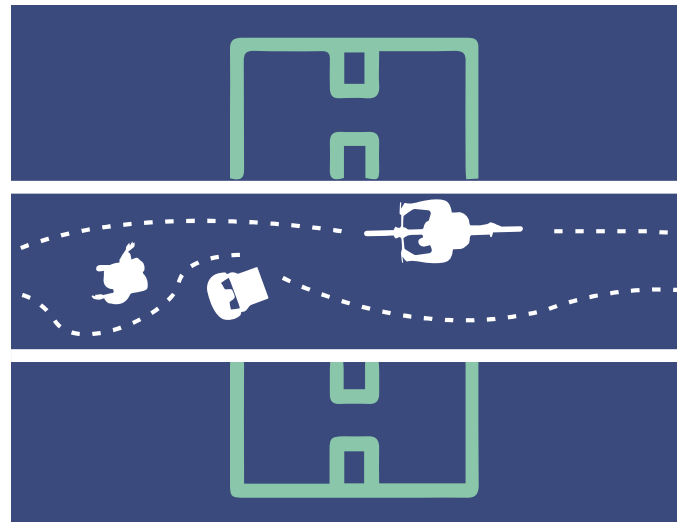
2.8. Pagalbinių patalpų išdėstymo mokykloje tyrimo metu aiškinamasi ar rūbinės, persirengimo kambariai, sandėliukai, techninės patalpos ir kt. yra logiškai ir tikslingai išdėstyti bei lengvai pasiekiamos?

Ypač svarbu kad prie sporto zonų būtų persirengimo patalpos su dušo kabinais ir tualetais? Reikia įvertinti ar pagalbines patalpas funkcionalios ir pakankamo dydžio, ar jose užtikrintas saugumas ir patogią prieigą?



2.9. Sanitarinių (higienos) patalpų mokykloje išdėstymo tyrimas ir tinkamumo vertinimas.

Nustatoma ar tualetai mokiniams yra kiekviename mokyklos aukšte ir lengvai pasiekiami (ne toliau nei už 50 m)? Stebima ar yra atskiri tualetai berniukams, mergaitėms, personalui bei pritaikyti žmonėms su negalia?



2.10. Tranzitinių erdvių išdėstymo mokykloje analizė. Reikia nustatyti ar laiptai ir liftai išdėstyti patogiai visame pastate, kad jie būtų patogiai ir greitai pasiekiami ir iš tolimesnių mokyklos vietų. Stebėti ar mokykloje yra labai ilgų koridorių, fiksuoti jų ilgį. Ištiriama ar mokyklos patalpų susiejimui naudojami tik koridoriai, ar veikia ir holai bei vestibuliai.

3. ŽINGSNIS. BENDRUOMENĖS APKLAUSA

1



2



Bendruomenės apklausa siekiama išgirsti ir išskirti mokyklos pastatą naudojančios suaugusiųjų bendruomenės (mokytojų, mokinių tėvų ir mokyklos administracijos darbuotojų) erdvinius poreikius bei jų nuomonę apie pokyčių programas.

Apklausos tikslas - pasiekti kuo daugiau respondentų, todėl siūloma naudoti ir elektroninės, ir popierinės anketos formatą.

Apklausos klausimai formuluojami taip, kad padėtų suprasti, kurias mokyklos erdvių pokyčių programas respondentai laiko svarbiausiomis, o kurios, jų nuomone, mokyklai nėra aktualios.

Apklausos atsakymų apibendrinimas padeda sureitinguoti 14 erdvių pokyčių programų pagal jų aktualumą.

Surinktus duomenis vertinga analizuoti grupėmis - atskirai apibendinti mokytojų, mokinių tėvų ir mokyklos administracijos darbuotojų nuomonę, nes jų atsakymai gali skirtis ir atskleisti skirtingus požiūrius į mokyklos naudojimą.

4. ŽINGSNIS. DIRBTUVĖS SU MOKYKLOS BENDRUOMENE



Kūrybinės dirbtuvės įgyvendinamos su daugiausia mokyklos pastato erdvių naudojančiais mokyklos bendruomenės nariais - mokiniais ir mokytojais. Dirbtuvių tikslas - išgirsti mokinių ir mokytojų idėjas aktualiausioms erdvinėms pokyčių programoms ir erdvėms, kurios buvo išreitinguotos bendruomenės apklausos metu.

Dirbtuvių metu su mokytojų ir mokinių grupėmis dirbama atskirai. Į dirbtuves siekiama įtraukti visas mokymosi programas - darželinukus, pradinukus, progimnazistus ir pan., kiekvienai grupei užduotis pritaikoma atsižvelgiant į jų amžių.

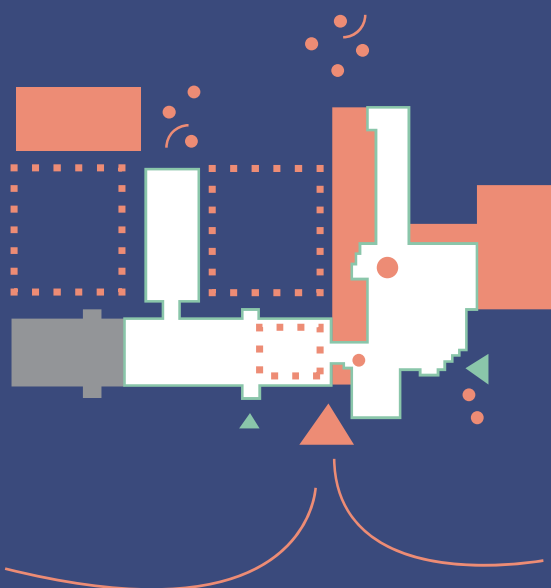
Dirbtuves sudaro idėjų konkrečioms mokyklos vidaus ir lauko erdvėms kūrimo užduotys (piešiniai, maketai arba atmosferiniai koliažai), jų pristatymas ir aptarimas.

Surinktos idėjos apibendinamos - išskiriami pasikartojantys pagrindinių mokyklos erdvių naudotojų erdviniai poreikiai ir konkretūs fizinės aplinkos sprendiniai.

Remiantis apibendrintais kūrybinių dirbtuvių rezultatais, paruošiama mokyklos pokyčių vizijos programa projektuotojams.

5. ŽINGSNIS. MOKYKLOS POKYČIŲ PLANAS

1. MOKYKLA VISIEMS ✓
2. MES MOKYKLA! ✓
3. TVARUMAS
4. IŠORĖS IR VIDAUS DIALOGAS ✓
5. TRANSFORMERIAI
6. ATVIRA MOKYKLA
7. RAMYBĖS ERDVĖS ✓
8. MOKAUSI SAVARANKIŠKAI ✓
9. TYRIMŲ KOMANDA
10. APSKRITAS STALAS ✓
11. ŽINIŲ OAZĖ ✓
12. KOMUNIKACIJOS IR INFORMACIJOS CENTRAS
13. AGORA
14. PATOGUS PERSONALO DARBAS IR POILSIS



Kai jau surinkome faktinius duomenis apie pastato sudėtį, apimtį, juos palyginoje su galiojančiais higienos ir statybos reikalavimais, ištyrėme kaip pastatas šiuo metu naudojamas ir kaip šios funkcijos pakito nuo jo pastatymo, atlikome sociologinį tyrimą (interviu, apklausa, diskusija) identifikuodami naudotojų bendruomenės lūkesčius, galime apsispręsti kurios iš modelyje pateikiamų pokyčių programų šiuo metu yra aktualiausios įgyvendinti.

Tuomet gretinant architektūrinės analizės ir sociologinio tyrimo rezultatus ir pasiremiant pokyčių programų rinkiniu formuojamas mokyklos pokyčių planas.

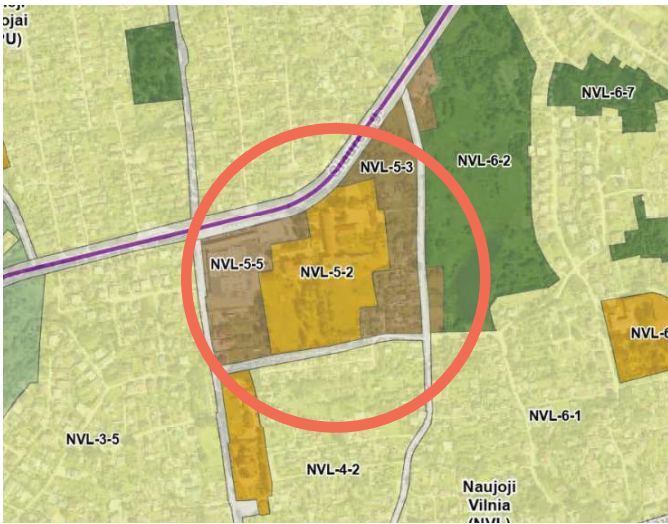
Svarbus etapas yra pristatyti mokyklos pokyčių planą pristatyti mokyklos administracijai, steigėjams ir bendruomenei.

Po aptarimo, jei reikia, planą pakoreguokime.

III SKYRIUS

ŠIAURĖS PROGIMNAZIJOS ATVEJIS

ŠIAURĖS PROGIMNAZIJAI PRITAIKYTA 14 ŽINGSNIŲ POKYČIŲ PROGRAMA



1 ŽINGSNIS. SKLYPUI TAIKOMŲ REGLAMENTŲ IR RODIKLIŲ VERTINIMAS

Įvertinus sklypo plotą ir leistinus užstatymo tankio ir intensyvumo rodiklius, mokyklos sklype gali vykti statybų plėtra ir užstatymo intensyvinimas.

Mokyklos sklypas erdvus ir pilnai neužstatytas, todėl mokinių poilsiui skirta erdvė minimalius reikalavimus viršija net šešis kartus.

Sklype numatytų vietų dviračiams nepakanka.

Sporto infrastruktūra tenkina reikalavimus.

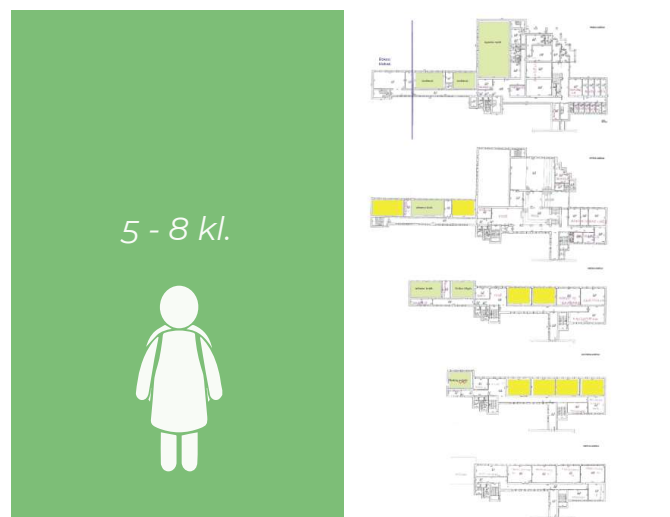
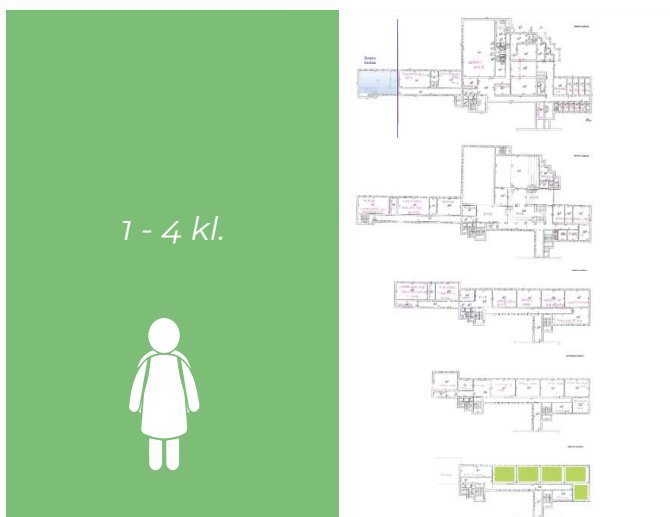
2 ŽINGSNIS. MOKYKLOS TIKSLŲ VERTINIMAS

Informacijos šaltinis - pačios mokyklos bendruomenės suformuluota vizija, misija, vertybės ir tikslai.

Mokykla save ateityje mato kaip savitą, nuolat besikeičiančią ir kokybišką ugdymą vykdančią bendruomenę. Tai rodo mokyklą nusiteikusią keistis ir atvirą nuolatiniam atsinaujinimui. Mokykla pripažįsta savo savitumą, tik nenusako jo esmės.

Savo tikslų mokykla numato siekti ir pasiekti modernizuojant mokymosi procesą, atsižvelgiant į ugdytinių individualius gebėjimus ir poreikius, kuriant sveiką, saugią ir įkvepiančią aplinką. Toks siekis išryškina mokyklos nusiteikimą įgyvendinti šiuolaikinio ugdymo būdus, spręsti įtraukumo iššūkius, ir teikti daug svarbos fizinės aplinkos tinkamumui.

Savo veikloje puoselėja bendradarbiavimo, geranoriškumo ir iniciatyvumo kultūrą. Bendrystė ir pagarba yra ryškiausios mokyklos vertybės, todėl ir fizinė aplinka turėtų atliepti bendruomeniško erdvių poreikį, skaidrumo ir aiškumo atmosferą, palaikyti lygių galimybių, įtraukumą puoselėjančias erdves.



3 ŽINGSNIS. MOKYKLOS PASTATO NAUDOJIMO VERTINIMAS

PRADINIS UGDYMAS

Sudėtingas pasiekiamumas 5-ame aukšte.

Trūksta erdvių pertraukoms ir atsitraukimo vietų.

Nepasiekiamo lauko erdvė.

Pagal dabartinį mokinių skaičių klasėse, klasių plotas tenkina didesnius nei minimalius reikalavimus.

Pasiekus maksimalų mokinių skaičių klasėse (24), viena klasė (31.3 kv.m) netenkintų minimalių reikalavimų.

Nėra erdvės personalui.

PAGRINDINIS UGDYMAS

Pagal dabartinį mokinių skaičių, pagrindinio mokymo klasės tenkina ploto reikalavimus. Jei klasės didėtų iki 30 mokinių, tenkintų minimalius reikalavimus ir galėtų būti suformuotos 8 progimnazijos klasės.

Pagal dabartinį mokinių skaičių, specializuoto mokymo erdvės tenkina ploto reikalavimus. Jei klasės didėtų iki 30 mokinių, dabartinis erdvių plotas minimalių reikalavimų netenkintų.

Specializuoto mokymo patalpos išdėstytos neoptimaliai, išskirstytos per keturis lygius (1-4 a.) rytinėje pastato dalyje.



MOKYKLOS PERSONALO ERDVIŲ IŠDĖSTYMAS

Personalo erdvės nėra sutelktos.

Pagalbos mokiniui specialistų kabinetai lokalizuoti trijuose lygiuose.

Mokytojų kambarys trečiame aukšte per mažas 37 mokytojų kolektyvui.

Administracijos erdvė antrame aukšte, sutelkta pastato vakarinėje dalyje.



MOKYKLOS PAGALBINIŲ ERDVIŲ IŠDĖSTYMAS

Drabužinės pusrusyje - nehygieniška (drėgmė, pelėsis), nepatogus pasiekiamumas.

Nėra individualių daiktų laikymo spintelių.

Mokyklai plečiantis iki 16 klasių kompleksų (432 mokinių), drabužinių ir individualių spintelių poreikis bus žymiai didesnis ir dabar numatytos erdvės nepakaks.

WC



MOKYKLOS SANITARINIŲ ERDVIŲ KIEKIS IR IŠDĖSTYMAS

Šiuo metu mokykloje mokiniams yra skirta 18 praustuvų, 15 unitazų ir 8 pisuarai.

Normos tenkinamos su perviršiu.

Plečiantis iki 16 klasių komplektų, reikia 15 praustuvų, 22 unitazų; arba 15 praustuvų, 18 unitazų ir 7 pisuarų.

Trūktų 3 unitazų.

Trūksta san. mazgų personalui 3-5 aukštuose.

Fizinis
ugdymas



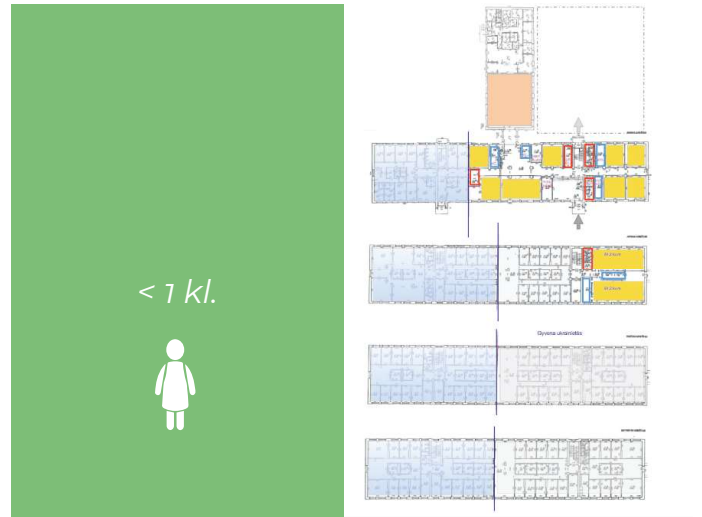
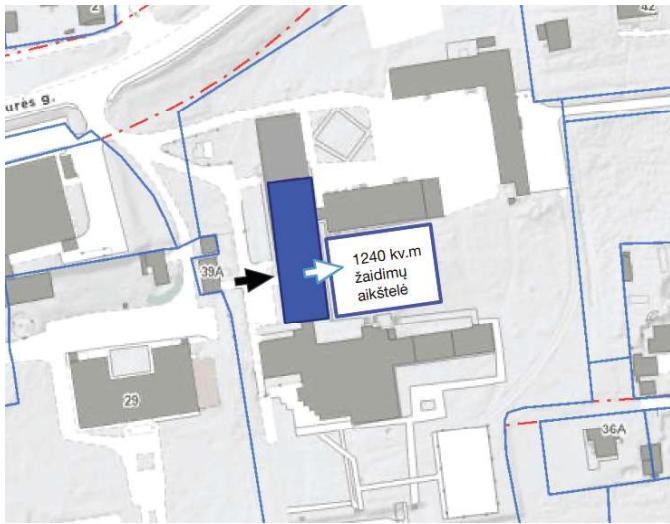
FIZINIO UGDYMO ERDVĖS IR PERSIRENGIMO KAMBARIAI

Šiuo metu mokykloje yra 9 klasės (daugiausia 22 mokiniai klasėje). Šios klasės sporto užsiėmimams salė yra pakankamo dydžio.

Jei esamoje sporto salėje sportuoja vienos klasės 30 mokinių, esama salė per maža. Šioje salėje vienu metu galėtų sportuoti 26 mokiniai.

Plečiantis iki 16 klasių komplektų (iki 432 mokinių), esama sporto salė nebūtų pakankama, reikėtų dar vienos sporto salės.

Jei vienu metu sportuoja 30 mokinių, tai iš viso reikia 6 dušo galvutėlių (trūksta 2 dušo galvutėlių).



VAIKŲ DARŽELIS

Esama vaikų žaidimo aikštelė plotu žymiai viršija minimalius reikalavimus dabartiniam darželinukų skaičiui.

Vienoje aikštelės erdvėje bendrai žaidžia visų amžiaus grupių vaikai.

Aikštelėje yra pavėsinės, smėlio dėžės, kita žaidimų įranga, aikštelė aptverta tvora.

Vaikų darželio grupės įrengtos pirmame ir antrame aukšte; iš antro aukšto sudėtinga patekti į lauko žaidimų erdvę;

Pirmame aukšte įrengtos (laikinos) 5 darželio grupės, bet daugeliu atvejų patalpos yra per mažos ir trūksta erdvės persirengimo patalpoms, per mažos ir nepatogiai įrengtos sanitarinės patalpos.

Šiuo metu pirmame ir antrame buvusio internato-bendrabučio aukštuose nėra galimybės ir sąlygų ugdyti 116 ikimokyklinio ir priešmokyklinio amžiaus vaikų.

4 ŽINGSNIS. APKLAUSOS REZULTATŲ APIBENDRINIMAS

Apklausoje apimtis - 13 klausimų visiems respondentams ir 4 papildomi klausimai mokinių tėvams. Klausimyną sudaro 3 klausimai, kur atsakymą reikia įrašyti respondentui, visi kiti klausimai su pasirinkimais atsakymais.

Iš viso apklausoje sudalyvavo 50 respondentų, iš jų 23 mokinių tėvai ir 27 mokyklos darbuotojų (11 mokytojų, 11 techninių darbuotojų, 4 pagalbos mokiniui specialistai ir 1 administracijos darbuotojas). Iš viso anketą užpildė 8 % mokykloje besimokančių mokinių tėvų ir 26 % mokyklos darbuotojų.

Apklausoje respondentų lauko erdvių įvertinimo vidurkis - 8, vidaus erdvių vidurkis - 6.5. Lauko erdves dauguma respondentų įvertino geriau nei vidaus erdves. Tėvai mokyklos aplinką įvertino geriau nei mokyklos darbuotojai. Prasčiausiai aplinką įvertino pagalbos mokiniui specialistai.

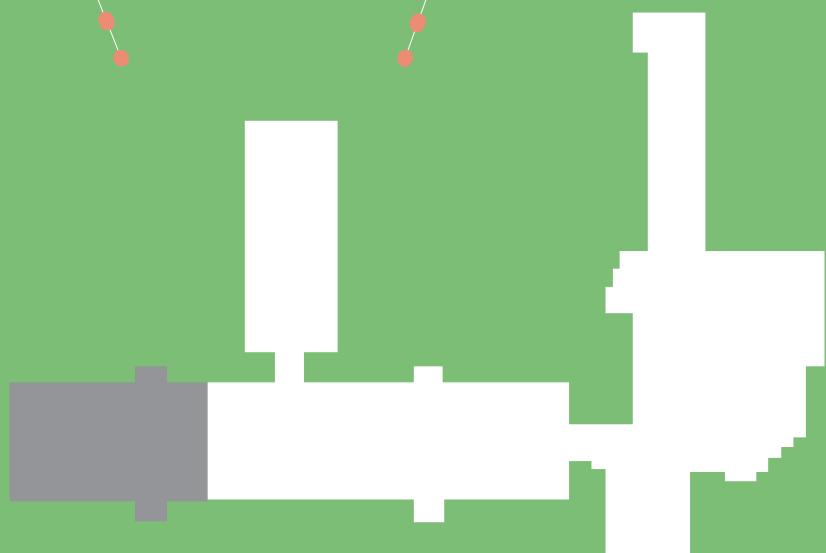
56% mokinių tėvų ir 48% mokyklos personalo pagrindiniu privalumu įvardija matomą fizinę mokyklos lauko erdvių pokytį. Respondentų minimi erdvių vertinimo kriterijai: ar erdvės yra tvarkingos, šiuolaikiškos ir tikslingai naudojamos.

78% mokinių tėvų ir 70% mokyklos personalo pritaria, kad pamokos galėtų vykti ir ne klasėje. Likę pritarė, jeigu būtų užtikrintas saugumas ir tinkama infrastruktūra. 34% mokinių tėvų ir 55% mokyklos personalo pagrindine sąlyga įvardija mokymosi infrastruktūrą, 26% mokinių tėvų ir 33% mokyklos personalo įvardija stogą.

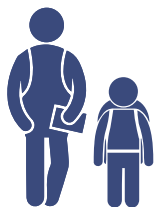
52% mokinių tėvų ir 66% mokyklos personalo pritaria, kad mokyklos erdvėmis būtų galima dalintis su rajono bendruomene. Abejojantys svarsto, kad būtų sudėtinga užtikrinti saugumą ir tvarką. 73% mokinių tėvų ir 88% mokyklos personalo būtų labiausiai linkę dalintis stadionu, kitos galimos dalintis erdvės - vidaus sporto salė ir renginių salė.

56% mokinių tėvų aktualiausiu mokyklos erdvių pokyčiu laiko erdvių sutelkimą. Kiti - erdvių įvairovę (43%), erdvių zonavimą (39%), vidaus ir lauko ryšį (39%). 48% mokyklos personalo aktualiausiais mokyklos erdvių pokyčiais laiko erdvių sutelkimą ir universalų dizainą. Kiti - vidaus ir lauko ryšys (37%) ir erdvių įvairovę (33%). Erdvių zonavimas (11%) ir transformacija (14%) mokyklos bendruomenei neatrodo aktualūs.

43% mokinių tėvų ir 48% mokyklos personalo aktualiomis mokymosi aplinkomis laiko lauko klasę, 56% mokinių tėvų ir 40% mokyklos personalo - lauko laboratoriją, 43% mokinių tėvų ir 48% mokyklos personalo - individualias darbo ir mokymosi vietas.



50
RESPONDENTŪ



PAGALBOS MOKINIUI
SPECIALISTAI



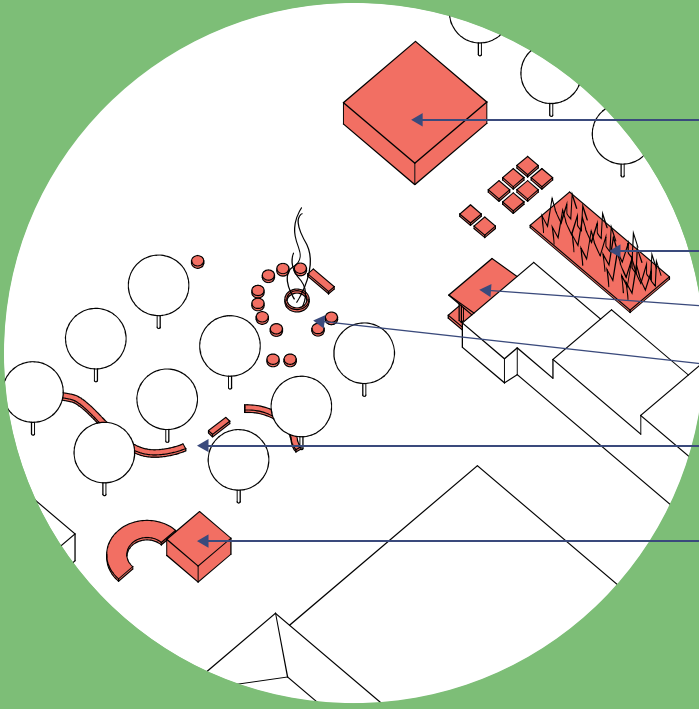
MOKYKLOS
TECHNINIS PERSONALAS

Visiems mažai aktualios - seminarinio tipo ir didelių grupių mokymosi aplinkos.

82% mokinių tėvų aktualiausiomis poilsio (atsitraukimo) aplinkomis laiko aktyvaus poilsio zonas. Kitos - ramaus poilsio zonos (65%) ir sensoriniai kambariai (52%), neaktuali - bendra virtuvėlė (8%). 74% mokyklos personalo aktualiausiomis laiko ramaus poilsio zonas. Viso kitos - tolygiai aktualios (37-40%).

56% mokinių tėvų ir 66% mokyklos personalo labiausiai buriančia vidaus erdve laiko foje prie aktų salės. 56% mokinių tėvų ir 37% mokyklos personalo labiausiai buriančia lauko erdve laiko sporto aikštinę. Mokinių tėvai dar išskyrė vidinį kiemą (43%), vidaus sporto salę (34%) ir įėjimo holą (34%). Mokytojai dar išskyrė valgyklą (29%), renginių salę (25%) ir įėjimo kiemą (25%).

47% mokinių tėvų svarbiausia mokyklos ypatybe laiko mokyklos erdvių fizinį atsinaujinimą, taip pat mokyklą įvardija kaip mažą, turinčią įtraukią aplinką, gerą atmosferą ir personalą. 36% mokyklos personalo svarbiausia ypatybe laiko išskirtinę mokyklos aplinką (gamtiškumą ir erdvumą), kiti j7 įvardinti išskirtinumu: įtrauki aplinka (24%) ir gera atmosfera (20%). 16% mokyklos personalo išskirtinumu laiko tai, kad mokykla turi daug spec. poreikių vaikų. Dauguma mokyklos personalo mokyklą apibūdina labai gražiai.



LAUKO KLASĒ

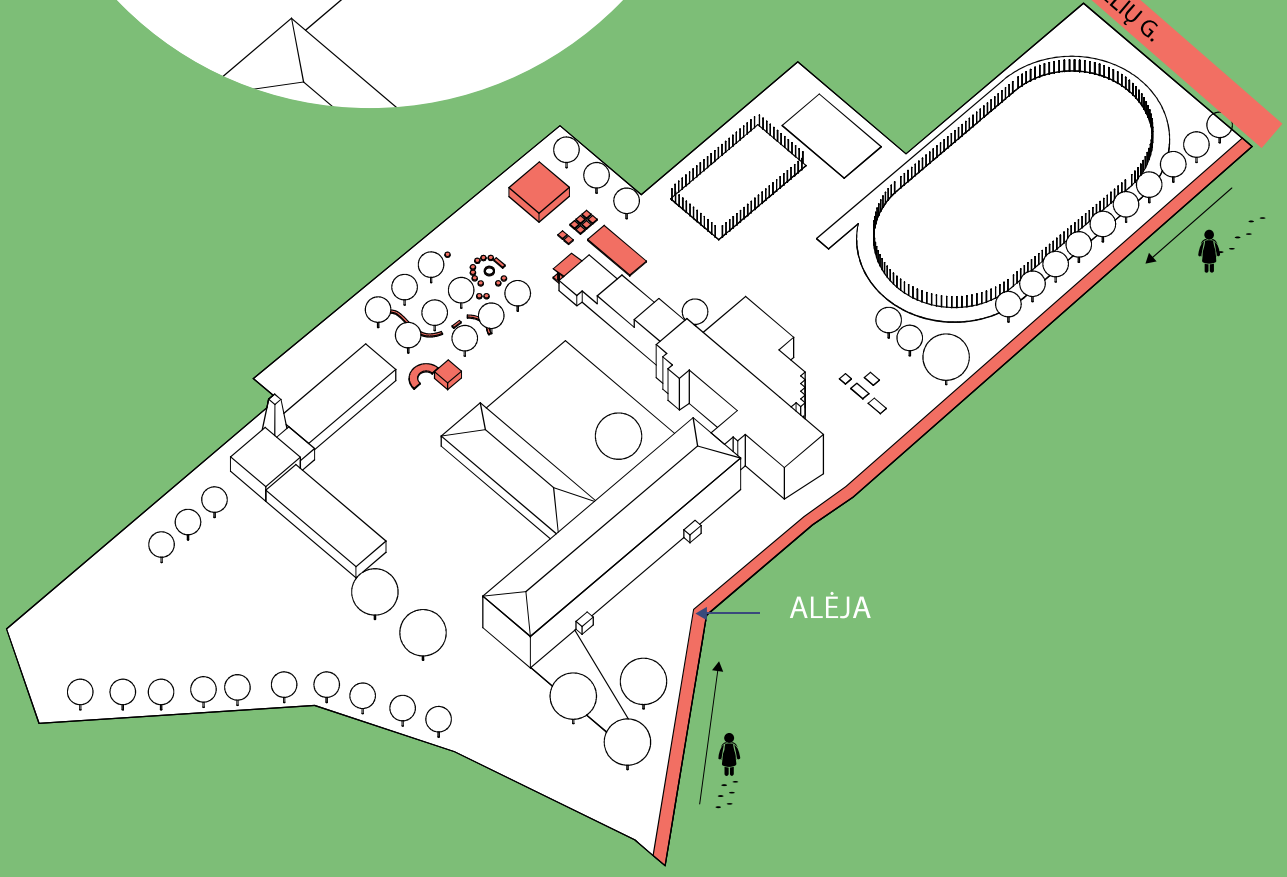
NATŪRALI PIEVA / LYSVĒS

LAUKO KLASĒ - SCENA

STOVYKLAVIETĒ

POJŪČIŪ TAKAS

LAUKO LABORATORIJA



SODELIŪ G.

ALĒJA

5 ŽINGSNIS. MOKYKLAI AKTUALIAUSIOS POKYČIŲ PROGRAMOS IR JŲ ARCHITEKTŪRINĖ IŠRAIŠKA

Apibendrinę apklausų, architektūrinio tyrimo ir dirbtuvių su darželinukais, moksleiviais ir mokytojais rezultatus, identifikuojame bendruomenės prioritetus atnaujinant mokyklos fizinę aplinką. Šias žinias panaudojome rengdami mokyklos funkcinių ir erdvinių pokyčių planą. Plano įgyvendinimo eigą ir etapus būtina reguliariai peržiūrėti ir reikiant koreguoti.

1 etape sutelkiame dėmesį į mokyklos išorės erdves, kuriose siekiame įgyvendinti pokyčių programas MOKYKLA VISIEMS ir VIDAUS IR IŠORĖS DIALOGAS, MES MOKYKLA!

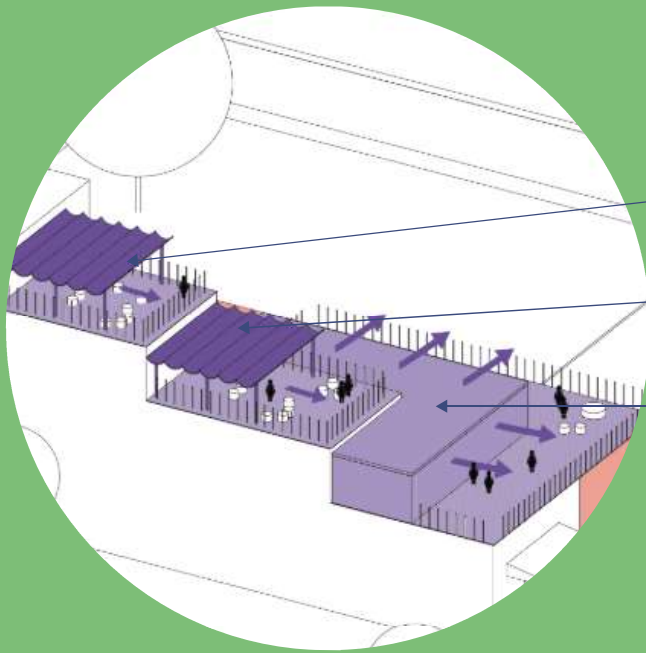
Kreipiamės į Vilniaus miesto savivaldybę prašydami įrengti seniai suplanuotą dviračių ir pėsčiųjų gatvę mokyklos sklypo pietuose. Gatvė su įrengtais dviračių parkavimo įrenginiais paskatintų apylinkėse gyvenančius moksleivius ir darbuotojus atvykti dviračiais, padidintų šių kelionių ir mokyklos artimiausios aplinkos fizinį saugumą.

Sklypo pietinėje dalyje įrengiame pėsčiųjų taką, kuriuo naudojasi mokyklos ir vietos bendruomenės nariai. Tai leis padidinti mokyklos, esančios išraiškingame reljefe, prieinamumą žmonėms su judėjimo negalia ir sukurti skirtingus mokyklos prieinamumo scenarijus skirtingu paros metu.

Rytuose greta mokyklos pastato įrengiame sceną-lauko klasę, sode ir pievoje įrengiame skirtingų tipų lauko klases (pav., laužavietę, stoginę su baldais), gamtos laboratoriją ir pojūčių taką.

Mokyklos bendruomenė bendraudama tarpusavyje, bendradarbiaudama su vietos bendruomene, kitais socialiniais partneriais ir tyrinėdama savo galimybes, pasirenka tam tikras mokslo ar meno kryptis kaip svarbesnes (pav., gamtos tyrimai, kūrybiškumas, verslumas, gal jų derinys) jų tapatumui formuoti. Raiškus tapatumas leistų didinti patrauklumą, kurtų atpažįstamumą, galėtų lemti konkurencingumo didėjimą, bet katu turėtų būti reaguojantis į aktualijas dėl to nuolat kintantis.

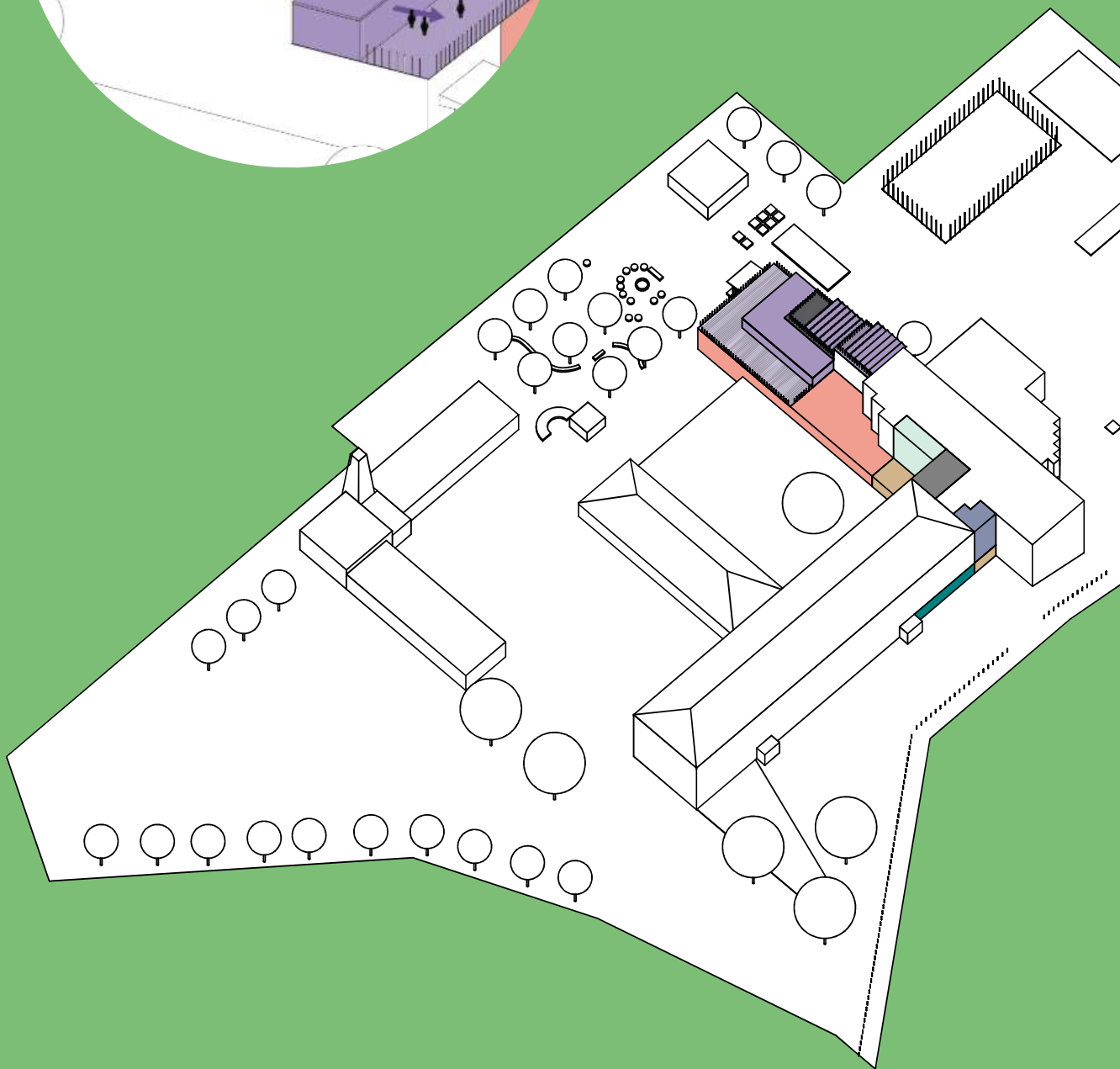
Lygiagrečiai tęsiame jau dabar vykstantį buvusio bendrabučio korpuso pritaikymą ugdymui. Esant galimybei įrengiame tiesioginius patekimus iš klasių į lauką (ypač ankstyvais ugdymo metais).

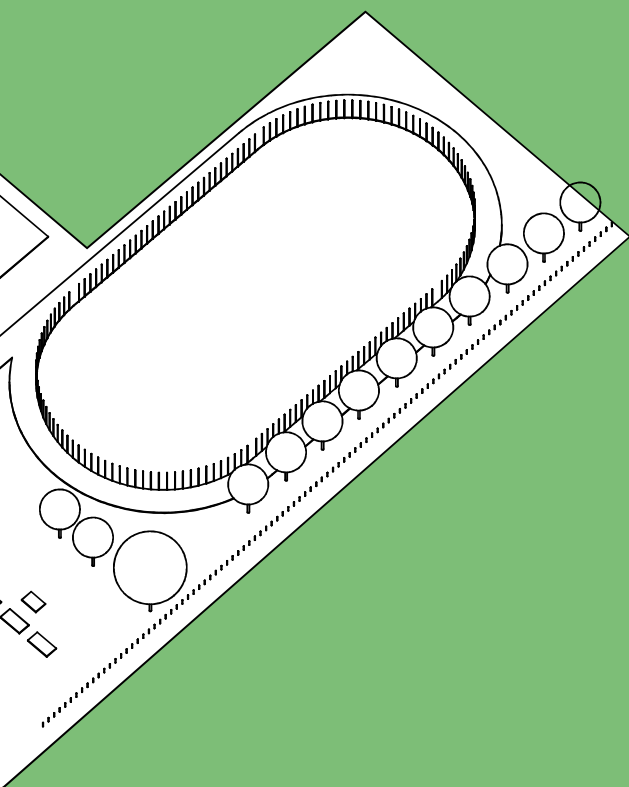


LAUKO TERASA

LAUKO TERASA

GAMTOS MOKSLŲ
LABORATORIJA



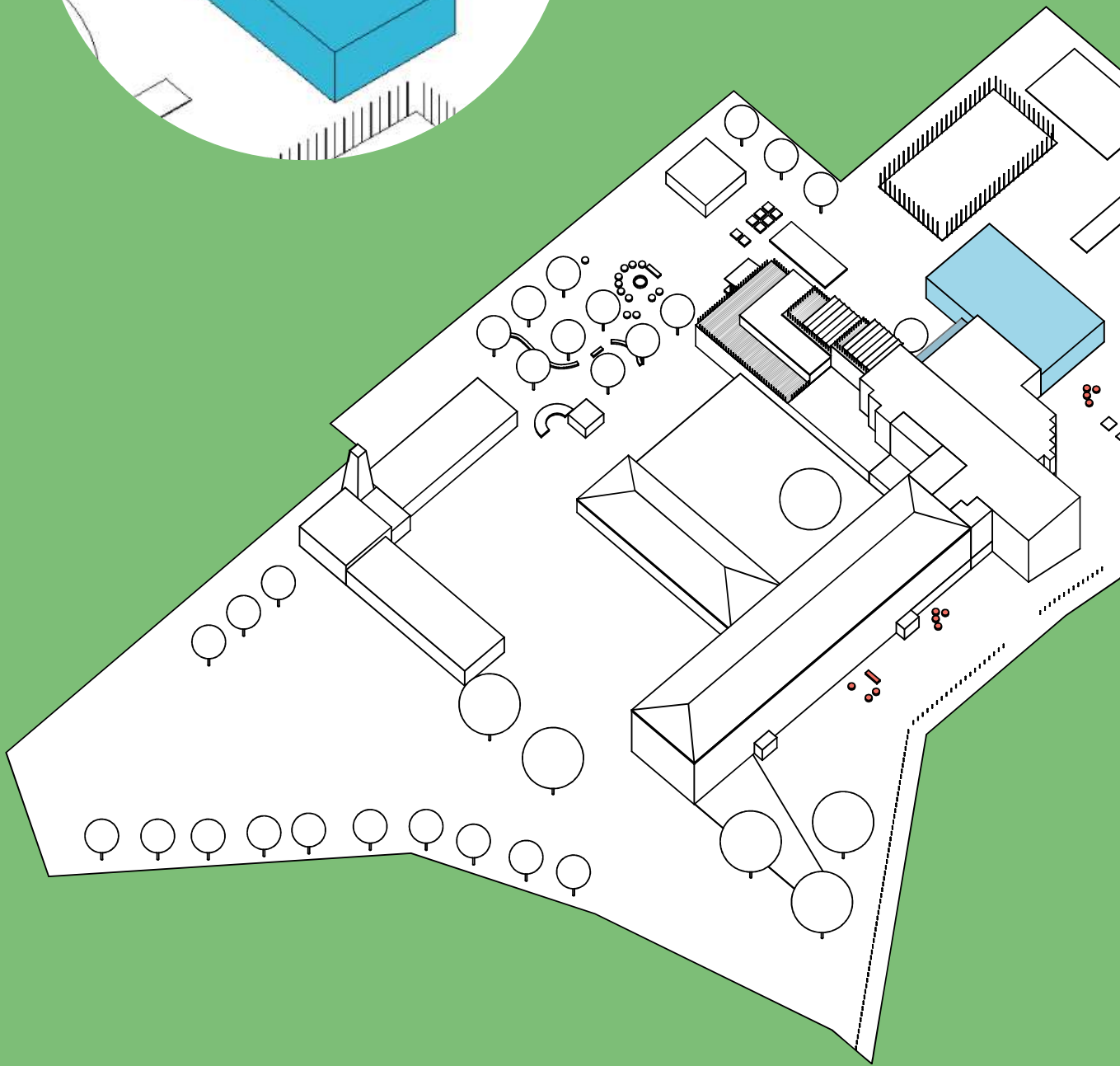
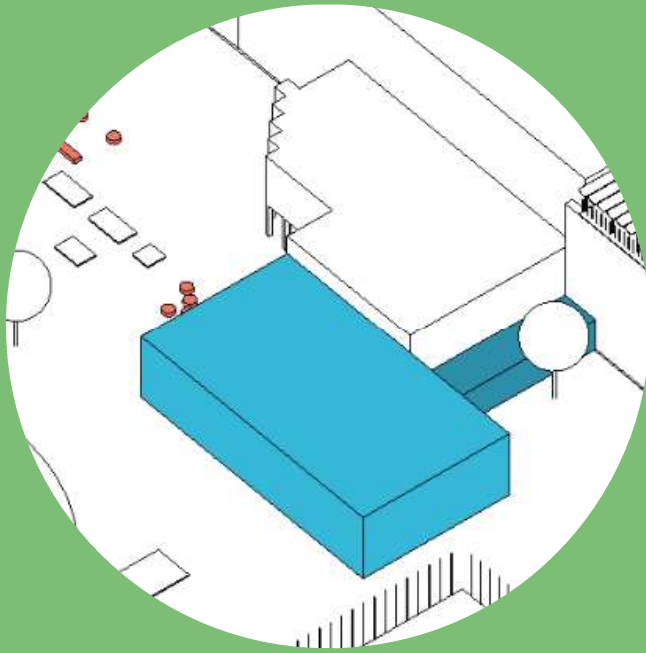


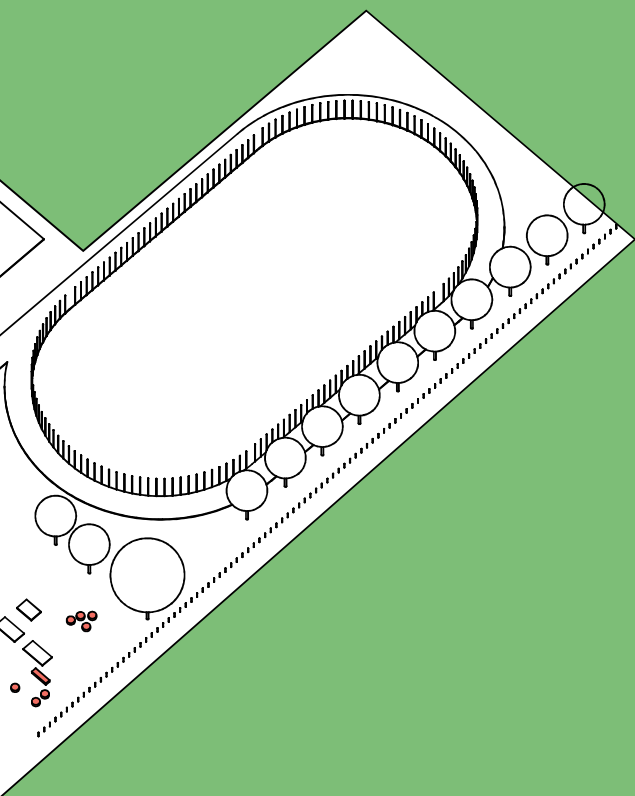
2 etape siekdami įgyvendinti pokyčių programas ŽINIŲ OAZĖ, TYRIMŲ KOMANDA, MOKAUSI SAVARANKIŠKAI, RAMYBĖS ERDVĖS, PATOGUS PERSONALO DARBAS IR POILSIS, VIDAUS IR IŠORĖS DIALOGAS rekonstruojame mokyklos klasių korpusą.

Įrengiame naują įėjimą buvusio bendrabučio ir klasių jungtyje. Kiemo pusėje lygiagrečiai klasių korpusui statome priestatą, kurio pirmame aukšte įrengiame vestibulį, valgyklą, virtuvę ir per visus aukštus liftą, naujos kartos sanitarinių mazgų blokus, ramaus poilsio ir savarankiško ir mažų grupių mokymosi, personalo individualaus darbo ir poilsio erdves. Įrengiame gamtos mokslų laboratoriją ir lauko klases stogo terasose. Valgyklos pastate įrengiame darželį, o jo anksčiau naudotas patalpas pritaikome pradiniam ugdymui.

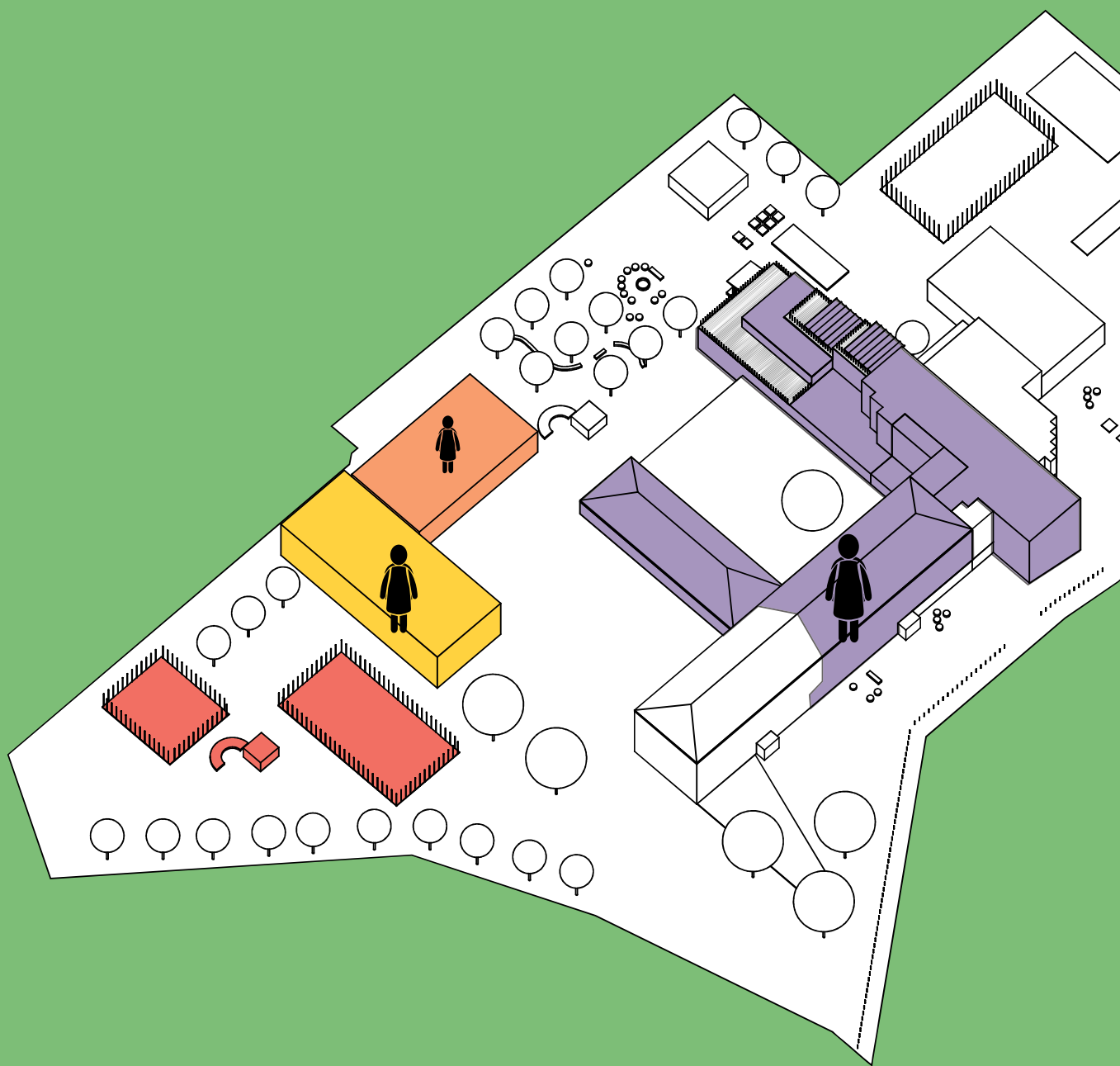
Pirmame buvusio bendrabučio aukšte įrengiame komunikacijos centrą su biblioteka, skaitykla individualaus ir grupinio darbo vietomis, buvusį vestibulį pritaikome mažiems renginiams.

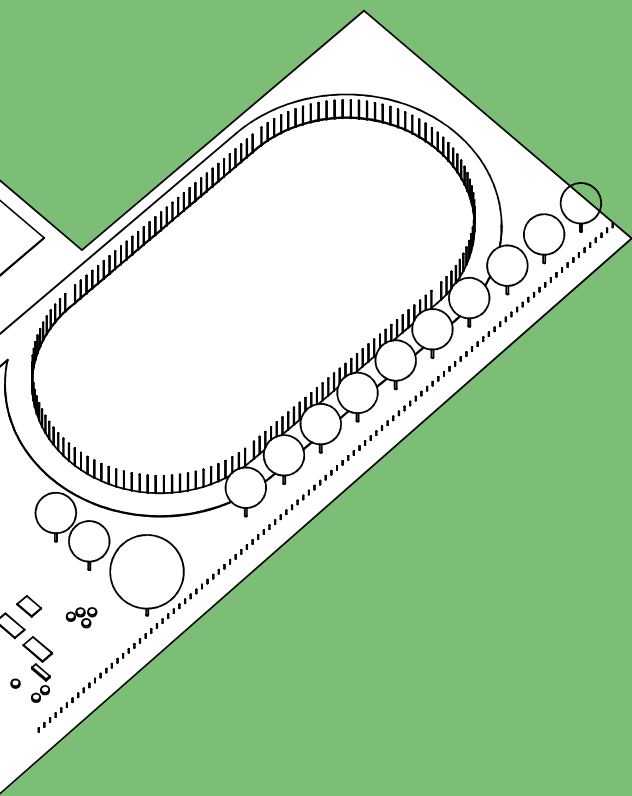
Skirtingų pakopų srautai šiame etape įsikuria sau pritaikytuose korpusuose, darželį ir mokyklą jungia komunikacijos centras, mokyklos skirtingas pakopas – valgykla. Komunikacijos centras greta įėjimo, todėl gali būti prieinamas ir vietos bendruomenei.





3 etape susitelkiame į sporto ir dirbtuvių infrastruktūros tobulinimą. Mokyklos pietuose statome naują sporto salę su pilnų matmenų krepšinio aikštele ir žiūrovų vietomis, taip pat pastatome priestatą papildomoms persirengimo patalpoms. Dabartines dirbtuvių ir bokso klubo patalpas paverčiame skirtingomis sporto salėmis – aerobikos, šokių, treniruoklių. Dirbtuves įrengiame vietoj anksčiau buvusių drabužinių.





4 etape skelbiame architektūrinį konkursą ir vietoje ūkinių pastatų sklypo Šiaurėje pastatome naują mokyklos ir darželio pastatą. Jų anksčiau naudotas patalpas pritaikome aukštesnių pakopų ugdymui.

KOMANDA



LIUTAURAS NEKROŠIUS
Architektūra (PhD)

Dėstau Vilniaus Gedimino technikos universitete architektūros ir kraštovaizdžio architektūros studentams, tyrinėju 20 amžiaus architektūros paveldą, ugdymui skirtą architektūrą



EDITA RIAUBIENĖ
Architektūra (PhD)

Dėstau Vilniaus Gedimino technikos universitete architektūros studentams, tyrinėju ugdymui skirtą architektūrą



MARGARITA KAUČIKAITĖ
Architektūra (BA), Sociologija (MA)

Laisvai samdoma architektė, architektūros sklaidos ir edukacijos projektų vadovė. Domiuosi architektūros kūrimu su ne architektais (jaunimu, vietos gyventojais), erdvės sociologija



EVELINA VASILIAUSKAITĖ
Architektūra (MArch/MSarch)

Dirbu su visuomenės ir švietimo architektūra. Derinu tyrimus ir praktiką, kuriant fizinę aplinką kartu su bendruomenėmis. Įgyvendinu neformalaus ugdymo projektus pagal DIWO (kurti kartu su kitais) principą, kad architektūros žinios būtų prieinamos plačiajai visuomenei.

Leidiny s "ATNAUJINKIME MOKYKLĄ KARTU. Metodinės rekomendacijos rengiant ir įgyvendinant bendrojo ugdymo mokyklų funkcinis ir erdvinius pokyčius" yra projekto "XX a. Architektūra: holistinis vertinimas ir tvarus saugojimas" dalis.



Projektą remia „Circular Bio-based Europe Joint Undertaking“ ir jos nariai.

Projektas finansuojamas Europos Sąjungos lėšomis, tačiau šiame leidinyje išreikštos nuomonės ir požiūriai yra tik autoriaus (-ių) ir nebūtinai atspindi Europos Sąjungos ar CBE JU poziciją. Nei Europos Sąjunga, nei CBE JU nėra atsakingos už šių nuomonių turinį.

Vilnius

2025

